

# VI TAR ANSVAR FRÅN BLOMMA TILL BORD

Hållbarhetsredovisning & Årsredovisning 2025



# INNEHÅLL

<b>HÅLLBARHETSREDOVISNING.....</b>	<b>3</b>
<b>Inledning.....</b>	<b>6</b>
Året i korthet	
VD:n har ordet	
Om Kivik	
<b>Vårt hållbarhetsarbete.....</b>	<b>18</b>
Väsentlighetsanalys	
Våra hållbarhetsfrågor	
Hållbarhetsstrategi	
<b>Miljömässig hållbarhet.....</b>	<b>26</b>
Klimatpåverkan	
Vattenresurser	
Övriga resursområden	
Biologisk mångfald och ekosystem	
Miljönyckeltal	
<b>Social hållbarhet.....</b>	<b>46</b>
Våra medarbetare	
Ansvar och goda villkor i leverantörskedjan	
Konsumenter och kvalite	
Sociala nyckeltal	
<b>Affärsetik.....</b>	<b>54</b>
Nyckeltal för etiskt företagande	
<b>Ordlista.....</b>	<b>58</b>
<b>ÅRSREDOVISNING.....</b>	<b>62</b>
Förvaltningsberättelse.....	63
Resultaträkning.....	69
Balansräkning.....	70
Förändring av eget kapital.....	72
Kassaflödesanalys.....	73
Tilläggsupplysningar.....	74
Underskrifter.....	87
Revisionsberättelse.....	88

# HÅLLBARHETS- REDOVISNING



## VAD ÄR VSME?

Voluntary Sustainability Reporting Standard for SMEs är en frivillig hållbarhetsstandard framtagen av EFRAG på uppdrag av EU-kommissionen, särskilt anpassad för icke-noterade små och medelstora företag. Den bygger på samma grund som ESRS, men är förenklad. Läs mer om ESRS på sidan 18!

Kiviks Musteri AB:s hållbarhetsrapport för 2025 avges av styrelsen och verkställande direktören. Hållbarhetsrapporten är upprättad i enlighet med Årsredovisningslagen 6 kap i enlighet med den äldre lydelsen som gällde före den 1 juli 2024. Kiviks Musteri omfattas inte av Corporate Sustainability Reporting Directive (CSRD) och har valt att upprätta hållbarhetsrapporten med inspiration av den frivilliga rapporteringsstandarden, VSME. Båda modulerna, Basic och Comprehensive, har använts och utöver dem finns enhetsspecifik information.

# ETT LEVANDE ÖSTERLEN

Kiviks Musteris ägarvision är "Ett levande Österlen".

Österlen är en fantastisk plats. Här mår man lite bättre och alla borde få uppleva den. Om folk inte kan ta sig hit så vill vi komma till dem - och ge känslan av hur det är här.

Vi vill att vårt företags tillväxt och erbjudanden ska levandegöra Österlen och möjliggöra att våra kollegor, leverantörer och deras familjer fortsatt ska kunna verka och bo här. Österlen och vårt ursprung genomsyrar alla de platser vi verkar på och är en del av kulturen bland de som arbetar hos oss. Vårt engagemang utanför själva företaget, inom kultur, föreningsliv, miljö, turism och svensk livsmedelsindustri ska bidra till ett levande Österlen.

Detta är anledningen till att vi finns, oavsett var vi finns.

# ÅRET I KORTHET

## RANKADE NR 1 INOM DRYCK!

Varje år gör SBI (Sustainability Brand Index) en undersökning om vilka företag konsumenterna uppfattar som mest hållbara. Vi kom på 1:a plats i kategorin 'Dryck', på 8:e plats i kategorin 'Livsmedelsföretag', och på 23:e plats av alla 434 varumärken som nämndes. Ett bevis på ett långsiktigt arbete med stor respekt för vår lilla plats på jorden.

## VI ÖPPNAR BUTIK I STOCKHOLM!

Vi utökar vårt besöksområde med ännu en butik, denna gång på Södermalm i Stockholm. Nu finns vi på tre platser i Sverige, och kan nå ut med vårt sortiment och ge en liten känsla av Österlen, även till människor boende längre norrut.

## VI INVIGER VÅR ANDRA NYTTODJURPARK!

Ingen kan göra allt, men alla kan göra något. Under 2025 har vi öppnat vår andra Nyttodjurpark, nu på Solnäs Gård. Dels i forskningssyfte, men också för att visa hur privatpersoner kan bidra till ökad biologisk mångfald.

## VI HAR ANSLUTIT OSS TILL SBTi!

Vi har beslutat att ansluta oss till Science Based Target initiative (SBTi) för att sätta klimatmål i syfte att begränsa den globala uppvärmningen.

## ÅRETS LEVERANTÖR OOH!

Vi blev utsedda till Årets Leverantör 2025 av Out of Home för vårt långsiktiga samarbete som ökat under året och vårt ökade engagemang och intresse för att nå ut via nya försäljningskanaler.

# 911

mkr i omsättning

# 150

miljoner sålda produkter

# 174

anställda

# 76%

är positiva till Kiviks  
Musteri

# 20%

tillväxt på Årets Skörd

# 0

väsentliga avvikelser

# 50%

kvinnor i ledningen

# 1,69

gram CO<sub>2</sub>e/kg producerad  
vara

# 2012

ton skördade äpplen

# 13%

fler besökare 2025

# 12%

värdeökning inom Foodservice

# 56%

hit rate på Systembolaget

# VD:N HAR ORDET



På Kiviks Musteri AB (härefter kallat Kiviks Musteri) har vi i över hundra år tagit tillvara på fruktens naturliga rikedomar. Vår verksamhet grundar sig i en djup respekt för naturen, människorna och platsen där vi verkar. För oss är hållbarhet inte ett sidospår, utan en självklar del av vår identitet och vår framtid.

Vi är övertygade om att ett ansvarsfullt företagande skapar värde – inte bara för oss, utan för hela samhället. Därför arbetar vi målmedvetet med att minska vår klimatpåverkan, använda resurser på ett ansvarsfullt sätt och bidra till biologisk mångfald. Samtidigt vill vi vara en attraktiv arbetsplats där människor trivs, utvecklas och känner stolthet över att vara en del av Kiviks Musteri.

Som familjeföretag har vi alltid stått nära vår bygd. Vi vet att vi spelar en viktig roll för människor här på Österlen – både genom att skapa arbetstillfällen och genom att vårda det kulturlandskap som gör regionen unik. Vår historia och framtid är tätt sammanflätad med platsen där äppelodlingar möter havet, och vi bär ett stort ansvar för att den ska fortsätta blomstra för kommande generationer.

”

*För oss är hållbarhet inte ett sidospår, utan en självklar del av vår identitet och vår framtid*

Vår vision är ett levande Österlen. Det innebär en bygd där naturen vårdas, människor ges möjlighet att bo och arbeta och där den rika kulturtraditionen hålls levande. Vårt hållbarhetsarbete är en avgörande del av detta. Genom att värna om miljön, främja lokal odling och utveckla långsiktiga samarbeten bidrar vi till en framtid där Österlen förblir en plats full av livskraft och möjligheter.

Forskning och kunskap är en annan grundpelare i vårt arbete. Vi tar ett stort ansvar i att utveckla kunskapen kring äpplet, odlingen och fruktens roll i en hållbar framtid. Genom långsiktiga satsningar på forskning vill vi säkerställa att svensk fruktodling förblir stark, innovativ och i samklang med naturen.

Vi verkar inom livsmedelsindustrin, en bransch som är avgörande för Sverige ur flera perspektiv. Livsmedel är inte bara en del av vår kultur och vårt välbefinnande, utan också en grundläggande förutsättning för landets försörjning och beredskap. En livskraftig livsmedelsproduktion i Sverige är en garant för trygghet, hållbarhet och resiliens i en föränderlig värld.

Denna rapport är en inblick i vårt hållbarhetsarbete, där vi vill dela med oss av både våra framsteg och de utmaningar vi står inför. Vi ser hållbarhetsfrågorna som en ständig resa – en resa vi är både engagerade i och positiva till, eftersom vi tror på en framtid där god smak, innovation och goda värderingar går hand i hand.

# VERKSAMHETEN (CI)

Mitt bland de böljande äppelodlingarna i hjärtat av Kivik växer något större än bara frukt. Här spirar en passion som i över hundra år har förvandlat solmogna äpplen, bär och frukter till drycker som bär på smaker av det äkta, det rena och det nära.

Vi är stolta över att vara en av Sveriges mest älskade livsmedelsproducenter – med en marknadsledande position inom frukt- och bärdrycker utanför kylkedjan. Varje dag utvecklar, tillverkar och levererar vi produkter som sprider glädje och gemenskap – från juicer och fruktdrycker till cider, vin, soppor och kräm. Och det som gör oss unika: i princip all vår produktion sker i Kivik, nära våra odlingar och nära vår historia.

En avgörande del av vår framgång är våra nära och starka relationer. Vi har mycket goda samarbeten med den svenska dagligvaruhandeln och vi har i generationer byggt långsiktiga partnerskap med leverantörer runt hela världen. Men vår strategi är tydlig: vi vill ta våra inköp närmare oss själva. Närproducerat är inte bara mer hållbart – det skapar också ännu starkare band mellan oss, våra odlare och våra konsumenter.

God servicegrad och rätt kvalitet till våra kunder är en självklar nyckel i vårt samarbete. Vi vill tillsammans med våra kunder driva utvecklingen i våra kategorier, på ett sätt som skapar bättre lönsamhet för alla – från äppelodlare runt om i Sverige till butikshyllan.

Framåt vill vi skapa ännu större unikiteten i våra affärer och produkter. Vi arbetar också för att balansera våra affärsområden och produktgrupper på ett sätt som ger både stabilitet och förnyelse – allt för att vi ska vara långsiktigt starka.

Vårt varumärke är en av våra största tillgångar. Med en kännedomsggrad på hela 88 % är Kiviks Musteri ett namn som förknippas med hälsa, närproducerat, äkthet och ärlighet – värden som ligger oss varmt om hjärtat. Det är just därför vi ser att våra produkter får nytt liv i allt fler kategorier, från frukt- och grönsaksbaserade nyheter till helt nya smakupplevelser.

Vi har funnits i fem generationer – och vår ambition är självklar: vi ska finnas i minst fem generationer till. Med naturen som inspiration, människor som drivkraft och med ett starkt hjärta i Kivik vill vi fortsätta skapa produkter som inte bara släcker törst, utan också väcker känslor, minnen och glädje.

Thomas Jensen, CEO



# OM KIVIK (B1)

År 1888 planterade Henric Åkesson våra första äppelträd och lade därmed grunden till Sveriges första yrkesmässiga fruktodling, det som idag är Kiviks Musteri - ett modernt livsmedelsföretag och en av Sveriges största fruktodlingar. Här finns vi kvar än i dag, 138 år och fem generationer senare, på samma plats och gör must, cider och annat gott i samma anda och med samma passion. I linje med vårt hantverksarv och våra traditioner ger det den äkta, tidlösa, härliga känslan och smaken av vårt Österlen.

”  
den äkta, tidlösa, härliga känslan  
och smaken av vårt Österlen

Kiviks Musteri är ett svenskägt familjeföretag i 5:e generationen. Huvudägare är Bengt Åkesson och Kristina Levinsson. Kiviks Musteri odlar, förädlar, marknadsför och säljer produkter baserade på frukt, bär och grönsaker, som är marknadens självklara val.

Våra erbjudanden är odling, sortiment, upplevelser, produktion och förpackningslösningar. Vi legotillverkar även till andra livsmedelsaktörer på främst den svenska marknaden samt tillhandahåller industri och storhushållsprodukter och export förekommer i liten skala. Tillverkning sker framförallt i Kivik och omsättningen är ca 911 miljoner. Vi har ca 170 medarbetare och tar in ca 50 st säsongsanställda.

Kiviks Musteris egna varumärken säljs främst på den svenska marknaden såväl via avtal med grossister och distributörer som till direktköpande konsumenter. Andras varumärken produceras för grossister och andra kunder. Industrieförsäljningen sker genom försäljning av halvfabrikat till nordisk livsmedelsindustri. Alkoholhaltiga produkter säljs framför allt på Systembolaget och dess nordiska systerbolag.

Vårt arbete utgår från ägardirektiv och värderingar. Med dessa som grundstenar har vi formulerat policy, riktlinjer och rutiner för verksamheten. Regelbundet uppdateras våra strategier som tydliggör detta, liksom våra årligen satta mål, som syftar till ständig förbättring. Våra kompetenta medarbetare, med en vilja att göra rätt, är en grundbult i detta arbete. Våra policies, som presenteras på nästa uppslag, summerar vår verksamhet på övergripande nivå, arbetet beskrivs mer detaljerat i våra respektive hållbarhetsområden.

# FÖRETAGSFAKTA

**KIVIKS MUSTERI**  
bedrivs som aktiebolag.

**73 HEKTAR ODLING FÖRDELAT:**  
30 hektar på Solnäs • 23 hektar i Kivik • 20 hektar på Torup

## NACE-KODER\*

**10.32**

Framställning av  
juice av frukt och  
grönsaker

**10.39**

Annan beredning  
och konservering  
av frukt och grönt

**11.03**

Framställning av cider  
och andra fruktviner

**47.21**

Specialiserad butikshandel med frukt &  
grönsaker

**01.24**

Odling av kärnfrukter  
och stenfrukter

**56.10**

Restaurang-  
verksamhet

**46.34**

Partihandel med  
drycker

**11.04**

Framställning av  
andra icke-  
destillerade drycker

\* statistisk klassifikation av ekonomiska aktiviteter (Nomenclature statistique des Activités économiques dans la Communauté Européenne)

## FLERÅRSÖVERSIKT

ÅRTAL	2025	2024	2023	2022	2021
Nettoomsättning tkr	910 995	904 125	843 615	868 874	863 105
Resultat efter fin.post tkr	28 156	25 226	22 274	14 581	22 383
Balansomslutning tkr	357 311	349 402	350 132	356 875	355 430
Soliditet %	36	30	34	32	30
Medelantal anställda	174	169	178	180	195

## CERTIFIKAT

**FSSC  
22000**

Produktsäkerhetsstandard som gäller inköp av produktionsknutna varor & tjänster i Kivik, utveckling av egna- och andra varumärkens produkter, produktion och fyllning i Kivik, samt tillverkning av foder till klövdjur.  
Intertek, SWE-1-6086-816324/ 0160601, utställt 2014-06-26, giltigt 2027-10-19.

**ISO  
14001**

Gäller miljöstyrning inom inköp av produktionsknutna varor & tjänster i Kivik, utveckling av egna- och andra varumärkens produkter, produktion och fyllning i Kivik, samt marknadsföring och försäljning av producerade produkter, både internt och externt.  
Intertek, 0163987, utställt 2012-07-10, giltigt 2027-07-10.

**IP**

SVENSKT SIGILL

Våra odlingar och packhus är certifierade under svenskt sigill enligt IP Livsmedel och IP arbetsvillkor. Gäller odling av äpplen i Kivik och på Solnäs Gård, samt packning av äpplen & päron på Solnäs Gård.  
Kivik: SMAK; IP arbetsvillkor 11-80814, giltigt 2026-11-24, och SMAK; IP sigill; 11-80814, giltigt 2027-05-07.  
Solnäs Gård: SMAK; IP arbetsvillkor Odlingar 12-81014, giltigt 2026-11-24, och SMAK IP Sigill; Odlingar 12-81014, giltigt 2027-08-21.

**KRAV**

EKOLOGISK PRODUKTION

Gäller inköp, utveckling och produktion av definierade ekologiska produkter från vår tillverkning och fyllning i Kivik.  
KIWA Sverige AB 302838, giltigt till 2027-01-31.

**FAIR  
TRADE**

Certifieringen för ansvarsfulla inköp, utveckling, produktion och försäljning av definierade produkter fyllda i Kivik.  
FLOCERT 21636, utställt 2013-02-12, giltigt till 2026-09-30.

**FRÅN  
SVERIGE**

Gäller inköp, utveckling, produktion och försäljning av definierade produkter fyllda i Kivik. Ursprungsmärkning som garanterar svenska råvaror.  
Från Sverige licensnummer 201356, utställt 2020-08-20, giltigt tills vidare.

## POLICYER

**POLICY  
KVALITET &  
PRODUKTSÄKERHET**

Hur vi arbetar mot säkra  
och kvalitativa produkter &  
tjänster som motsvarar  
eller överträffar  
förväntningar

**VÄRDERINGAR**  
Vårt förhållningssätt  
mot varandra

Förebild  
Mod  
Ansvar  
Tillsammans

**POLICY  
HÅLLBARHET,  
MILJÖ & ANSVAR**

Hur vi arbetar aktivt för  
minskad påverkan och  
tar ansvar lokalt och  
globalt, idag och imorgon

**UPPFÖRANDEKOD**  
Riktlinjer och kravställningar  
för affärsrelationer

**ÖVERGRIPANDE POLICY**

**POLICY ARBETSMILJÖ**  
Hur vi arbetar systematiskt för  
trygga interna medarbetare

# GEOGRAFISKT AVTRYCK

MUSTERIBUTIKEN  
STOCKHOLM  
59.318960, 18.060360

SOLNÄS GÅRD  
55.6732897, 14.266730

KIVIKS MUSTERI  
55.724613, 13.098132

## KIVIKS MUSTERI på Österlen

Kontor, produktionsanläggning, odling, musteributik, café och restaurang.  
Karakåsvägen 45, 277 35, Kivik, Sverige

## KIVIKS MUSTERI på Solnäs Gård utanför Lund

Kontor, odling, gårdsbutik och café.  
Fjelievägen 112, 237 91, Bjärred, Sverige

## KIVIKS MUSTERI på Södermalm i Stockholm

Kontor och butik.  
Maria Prästgårdsgata 15A, Stockholm, Sverige



## INITIATIV FÖR ETT LEVANDE ÖSTERLEN

Genom vår tillväxt skapar vi möjligheter för kollegor, leverantörer och deras familjer att fortsätta leva och arbeta på Österlen. Vi engagerar oss också i projekt och initiativ inom kultur, föreningsliv, miljö och turism, bland annat:

- Äppelmarknaden i Kivik
- Östra Skånes Konstnärsgrupp
- Regional Matkultur
- Matrundan Österlen
- Kiviks Turism
- Skördetid på Österlen
- Hitta Ut
- Biosfärföreningen Österlen
- Österlen.se
- Kiviks Allmänna Idrottsförening

# VÅRT HÅLLBARHETS- ARBETE

(B2, C2)

## VÄSENTLIGHETSANALYS

Som en grund till vårt hållbarhetsarbete har vi värderat de frågor som har störst påverkan både på oss och från oss. En dubbel väsentlighetsanalys är inte ett lagkrav för Kiviks Musteri, men vi har bedömt det som ett gott verktyg för att kunna värdera viktiga hållbarhetsfrågor. Här bedömer vi både vår påverkan på omgivningen (påverkansväsentlighet) och hur omgivningen påverkar oss som företag (finansiell påverkan).

Arbetet baseras på en datainsamling. Utöver styrdokument och tidigare insikter/värderingar så kartlades hela vår värdekedja innan vi utförde detaljerade SWOT- och intressentanalyser för att få detaljer om vilka områden enligt ESRS som torde vara relevanta.



### VAD BETYDER ESRS?

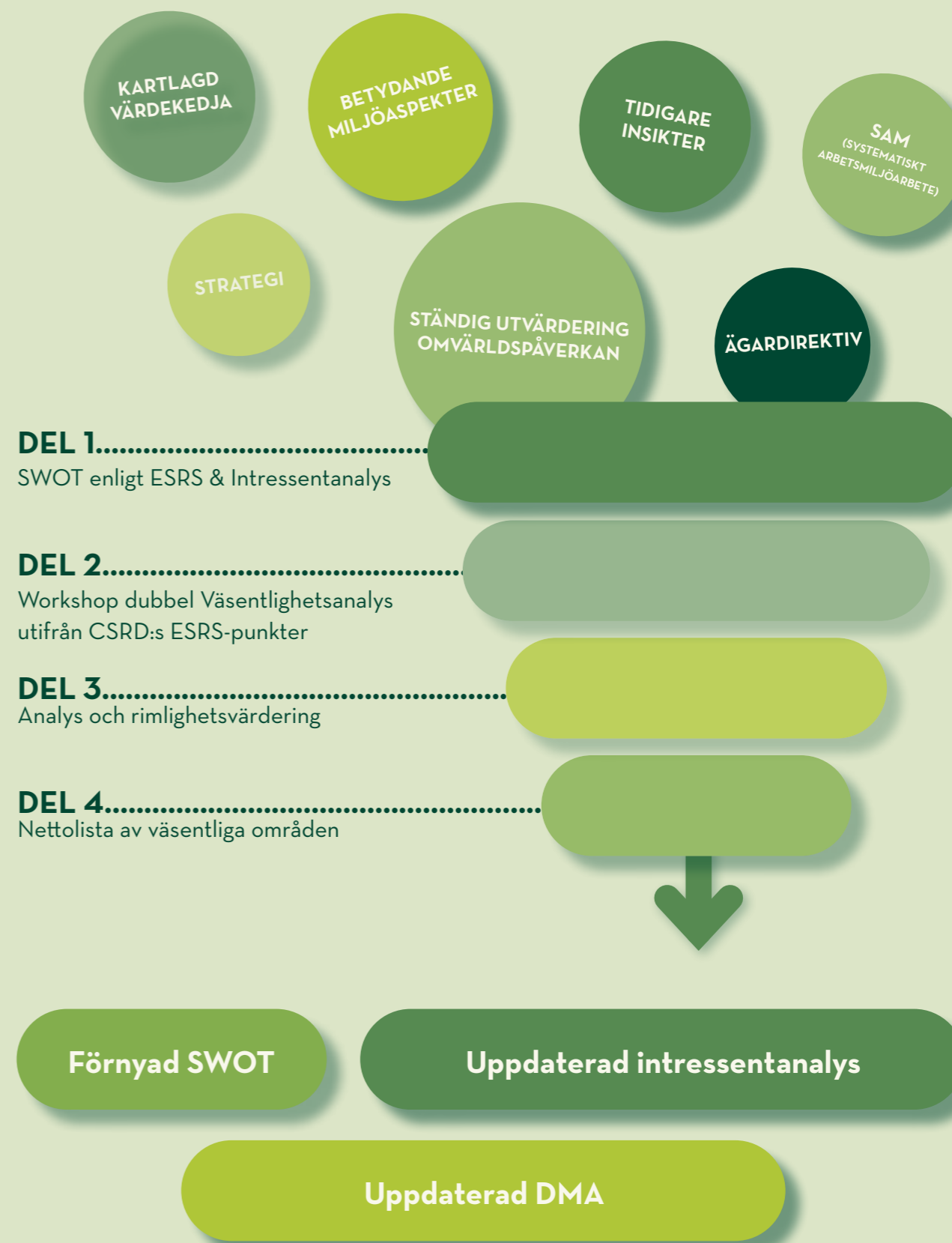
ESRS står för European Sustainability Reporting Standard och är EU:s ramverksstandard som används i CSRD-direktivet. Den består av ett antal tematiska standarder med olika innehåll, där **E** omfattar miljöområden, **S** sociala aspekter och **G** affärsetik/ansvarfullt företagande.

Under hela processen har objektivitet säkerställts genom att vi arbetat med flera olika konsulter och ett brett perspektiv har tillförts genom tvärfunktionella arbetsgrupper. Löpande har insikter värderats genom omvärldspåverkan, utvärdering och olika avstämningar både internt och externt.

Utifrån detta som grund har en dubbel väsentlighetsmatris (DMA) itererats fram och värderats och en nettolista av väsentliga områden tagits fram. Detta arbete - utifrån såväl metod som utfall - kommer ses över årligen utifrån ny input och analys, och utgöra en grund för vår hållbarhetsrapportering.



## VÅR VÄRDERINGSMODELL



# VÅRA HÅLLBARHETSFRÅGOR

Hållbarhet och ansvar för människan och omgivningen är djupt förankrat i Kiviks Musteris arbete, såsom ett familjeföretag sprunget ur en naturnära miljö. Begreppet Tryggt & Gott genomsyrar vårt arbete där vi tar ansvar för nuvarande och kommande generationer, både i närområdet och globalt.

För oss är miljöhänsyn en grundförutsättning. Vi följer de lagar och bindande krav som åligger oss och vill nå en hållbar utveckling genom förbättringsarbete. Vi strävar efter minskat resursutnyttjande och en låg miljö- och klimatpåverkan. Vi vill göra skillnad där vi kan påverka, och har värderat såväl betydande miljöaspekter som väsentliga påverkansområden. Vi bevakar dessa områden genom övervakning och analyser.

Lokalt tar vi ett aktivt samhällsansvar genom långsiktiga och kortsiktiga insatser. Vi säkerställer ett etiskt agerande och gemensamt förhållningssätt internt genom våra värderingar och riktdokument, vi vill i allt agera "rättfrån-mig". På samma sätt vidareförmedlar vi våra krav på ett socialt och hållbart leverantörsarbete genom vår uppförandekod för leverantörer.

## VÅRA BETYDANDE MILJÖASPEKTER

De områden där vi påverkar miljön mest är insatsvaror och transporter. Dessa områden bidrar båda till klimatpåverkan och insatsvarorna påverkar dessutom både ekosystem och resursförbrukning starkt. Vi har även ett fokuserat internt arbete kring vatten och produktpill.

## VÄSENTLIGA PÅVERKANSOMRÅDEN

I vår dubbla väsentlighetsanalys har vi identifierat klimatarbete och säkrad biologisk mångfald som väsentliga påverkansområden för miljö. Vi arbetar aktivt för att bidra till uppfyllandet av Parisavtalet genom att minska våra växtgasutsläpp i linje med vetenskapligt baserade mål, öka energieffektiviteten, ställa om till fossilfria energikällor och integrera klimatrelaterade risker och möjligheter i den övergripande affärsstrategin.

Vi ser även egna arbetares trygghet och andra arbetares anställningsvillkor som betydande, liksom slutkonsumentens hälsa och säkerhet. De finansiella hållbarhetsriskerna rör risker kopplade till klimatförändringar, vattenanvändning i vår produktion samt en långsiktig hållbarhet i en säkrad leveranskedja.

Referens: Kiviks Musteris policy för hållbarhet, miljö och socialt ansvar

HÅLLBARHETSFRÅGA	DELOMRÅDE	BESKRIVNING	PÅVERKANS-VÄSENTLIGHET	FINANSIELL PÅVERKAN
Klimatförändringar ESRS E1	Energianvändning lokalt	Den pågående energiomställningen kan leda till fluktuerande energipriser vilket innebär en finansiell risk för verksamheten genom ökade driftskostnader och minskad förutsägbarhet i planering och budgetering.		Potentiell risk för vår produktion
	Egen klimatpåverkan (scope 1-2)	Den egna klimatpåverkan är begränsad, eftersom stora resurser har lagts historiskt på att minimera den fossila påverkan. Det är dock en viktig ansvarsbit, och vi fortsätter fasa ut fossilt material för att uppnå 100 % fossilfrihet.	Potentiell negativ påverkan	
	Klimatpåverkan i supply chain - Inköp av material - Transporter upp/nedströms	Inköp av insatsvaror utgör en stor och väsentlig del av vår påverkan. Jordbruksråvaror och förädling av dessa har stor klimatpåverkan, liksom dess transporter.	Faktisk negativ påverkan	
	Klimatanpassning	Vi påverkas av ett förändrat klimat med extremväder, höjda temperaturer och förändrade nederbördsmonster som kan påverka våra skördar och ge störningar i produktion- och i logistikledet. Vi ser även potentiella risker när det gäller produktionskostnader och lagstiftning för omställning till 1,5°C-scenarier.		Potentiell risk
Vattenförbrukning ESRS E3	Vattenuptag och nyttjande i produktion	Vatten är vår viktigaste råvara, som vi främst hämtar ur närliggande brunnar. För att säkerställa vår vattenförsörjning behöver vi löpande värdera status på våra brunnar utifrån tillgång och kvalitet. Vi har det vatten vi har, och har därför ett stort fokus på att kontinuerligt höja effektiviteten på vår vattenanvändning i produktionen.		Potentiell risk
Biologisk mångfald ESRS E4	Ansvarsfull odling och råvaruförsörjning	Som tillverkare av jordbruksprodukter är en långsiktig hållbarhet och livskraftig biologisk mångfald grundläggande. Om vi inte brukar marken ansvarsfullt kan vatten- och näringbrist påverka den biologiska mångfalden. Störningar i leveranskedjan och bristande hållbarhetstänk hos leverantörer kan påverka både vår finansiella stabilitet och verksamhetens kontinuitet. Därför arbetar vi aktivt för hållbara och motståndskraftiga leverantörsled.	Faktisk negativ påverkan	Potentiell risk
Egna arbetare ESRS S1	Trygg anställning med hälsa och säkerhet	Våra medarbetare ska ha en trygg och säker arbetsplats, det är en grundplåt i vår verksamhet.	Potentiell negativ påverkan	
Arbetare i leveranskedjan ESRS S2	Goda arbetsvillkor	Samma höga krav vi ställer internt vill vi ska genomsyra våra leverantörer. Eftersom vi köper insatsvaror från hela världen, behöver vi säkerställa trygga arbetsvillkor för alla.	Potentiell negativ påverkan	
Konsument & slutkonsument ESRS S4	Hälsa och säkerhet för slutkonsument	Trygga och goda produkter är en grund i allt vi gör, med matsäkerhet och kvalitet i fokus.	Potentiell negativ påverkan	

# HÅLLBARHETSSTRATEGI

Kiviks Musteris arbete utgår från ägardirektiv och värderingar som sedan formulerats till vår långsiktiga strategi. Årligen överses arbetet för att både kunna identifiera och hantera såväl risker som möjlighet samt att säkerställa processen som leder framåt mot företagets långsiktiga mål. Som ett led i detta har företaget identifierat väsentliga områden i den dubbla väsentlighetsanalysen som utförts (se tidigare). Dessa är integrerade i företagets styrningsarbete för avrapportering och förbättring.

Strategin kan beskrivas som ett strategiskt träd, där hållbarhet är en betydande del av vår verksamhet och vår ambition är att vara både unika och kunna verka i balans. Detta utgör grunden för våra policier och riktlinjer på både övergripande och detaljerad nivå.

Hållbarhet på Kiviks Musteri är inte en enskild handling eller aktivitet utan flera olika delar i samverkan. Genom att balansera lönsamhet med såväl socialt ansvar som miljömässig hänsyn så vill vi verka i nuet för en värld där våra barn kan leva fullgott i framtiden. **Långsiktig lönsamhet** omsluter vårt arbete och är en bas för allt vi gör. Här sätts mål som speglar vår förmåga att generera ett eget kassaflöde som vi som företag kan använda för att utvecklas, investera och växa. Mål som visar på en långsiktig, nödvändig och hälsosam lönsamhetsnivå för ett företag med våra förutsättningar i vår bransch.

I centrum för vårt arbete finns allas vilja att **agera rätt** i alla led. Vi vill att våra värderingar och en god kommunikation ska genomsyra allt vi gör, och att vi alla agerar för trygga och goda produkter i alla led. Tryggt innebär för oss att våra produkter, tjänster och produktion är säkra, oavsett om det handlar om matsäkerhet, människa eller omgivning. På samma sätt vill vi vara goda, både när det gäller smak och omtanke. Utifrån detta vill vi arbeta hållbart i allt vi gör, och har definierat **naturen i balans**, **människan i fokus** och **resursoptimering** som övergripande hållbarhetsområden för 2030.



## NATUREN I BALANS:

Vi värnar om en ansvarsfull odling som sker i balans med naturen, både hemma och borta. Vi är aktiva i forskning kring äpplet.

## MÄNNISKAN I FOKUS:

Engagerade medarbetare är en framgångsfaktor/grundläggande del i vårt arbete. Vi vill att alla ska vara trygga och säkra i sitt arbete, oavsett om de jobbar hos oss eller för oss.

## OPTIMERADE RESURSER:

Vi utvärderar och utmanar vårt arbete genom optimerade arbetssätt, processer och organisation. Kloka val och rätt produkt i rätt förpackning leder till minskat resursutnyttjande av vatten, energi, fossila material och lägre matsvinn vilket ger en långsiktig positiv påverkan på klimatet.

## ETT LEVANDE ÖSTERLEN

### VÅRA VÄRDERINGAR

Tillsammans  
Förebild  
Ansvar  
Mod

### FÖR VEM

**Konsumenten**  
Hållbart  
Svenskt  
Identifiera sig med  
Finns på riktigt  
**Kund**  
Kunskap  
Ständiga  
effektiveringar  
Svenskproducerat  
Flexibelt

### VÅR AFFÄRSIDÉ

Kiviks Musteri odlar, förädlar, marknadsför och säljer produkter baserade på frukt, bär och grönsaker, som är marknadens självklara val.

### VÅR AFFÄRSVISION

Att fler hållbara livsmedel utvecklas, produceras och fylls i Sverige.

### VÅRA FOKUSOMRÅDEN

Äpplen  
Marknadsplatser  
Alkohol  
Hållbart varuflöde



**VARUMÄRKE • MÄNNISKOR • HÅLLBARHET**

Vårt angreppssätt har gjort det naturligt att sedan flera år bejaka Livsmedelsindustrins Hållbarhetsmanifest som innefattar fem konkreta åtaganden som syftar till att påskynda arbetet att uppnå FN:s globala mål för hållbar utveckling, Agenda 2030. Åtagandena omfattar fossilfrihet, energi och klimat, svinn, förpackningar, vatten och en god leverantörskedja. Vi har även anslutit oss till Dagligvaruindustrins färdplan mot fossilfrihet under 2025.

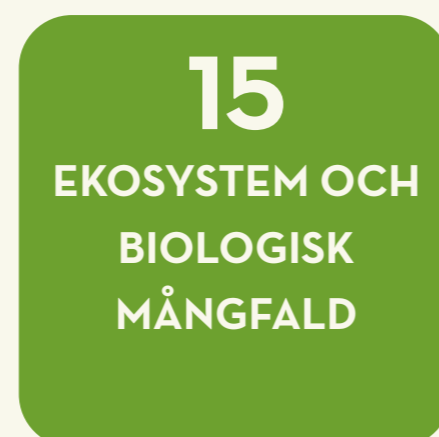
Inom alla hållbarhetsområden följs arbetet löpande via arbetsgrupper på olika nivåer samt med en avrapportering till ledning och styrelse. Aktiviteter och framsteg samlas i olika roadmaps, som genomgås halvårsvis för att både identifiera, men framför allt, notera allt gott arbete som utförs.

## KORSREFERENS - HUR VÅRA MÅL RELATERAR TILL OMRÅDEN I

## ANALYS, STANDARDER OCH INITIATIV

VÅRA MÅL	DELOMRÅDE	VÄSENTLIGHETSBEDÖMNING	ESRS (CSRD)	AGENDA 2030	LI:S HÅLLBARHETSMÅL
Långsiktig lönsamhet	Ekonomisk uppföljning, affärsetik och företagskultur				
Rätt från mig	Kvalitet, produktsäkerhet och hälsa	Produktsäkerhet	S4	Mål 3	
Optimerade resurser	Effektiv vattenanvändning Effektivt energiutnyttjande Minimerat svinn Förflyttning i avfallstrappan Bästa förpackningsvalet Långsiktigt klimat	Vatten- och energianvändning i produktionen Klimatutmaningar	E1, E3	Mål 12, 13, 14	1, 2, 3, 5
Naturen i balans	Odlingar i balans både internt och externt	Ansvarsfull leverantörskedja för biologisk mångfald	E4	Mål 15	
Människan i fokus	Engagerade medarbetare som trivs Trygga medarbetare Trygga förhållande i leverantörskedjan	Egen arbetskraft och trygg anställning Arbetare i leverantörskedjans arbetsvillkor och trygghet	S1, S2	Mål 8	4

## AGENDA 2030



## LI:S HÅLLBARHETSMANIFEST



# MILJÖMÄSSIG HÅLLBARHET

För oss är miljöhänsyn en grundförutsättning. Vi följer de lagar och bindande krav som åligger oss och vill nå en hållbar utveckling genom förbättringsarbete. Vi strävar efter minskat resursutnyttjande och en låg miljö- och klimatpåverkan. Vi vill göra skillnad där vi kan påverka, och har värderat såväl betydande miljöaspekter som väsentliga påverkansområden. Vi bevakar dessa områden genom övervakning och analyser.

”

*Vi vill göra skillnad där vi kan påverka*

Vi arbetar med ett verkningfullt miljösystem med årliga kvantitativa mål som följs upp i ledningsgruppen. Verksamheten i Kivik är ISO 14001 certifierad och vi arbetar nära våra intressenter för att minska vår miljöpåverkan. Vårt mål är att minska och förebygga effekterna från våra verksamheter där det är praktiskt och ekonomiskt försvarbart genom att använda bästa praxis.

Bolaget driver tillståndspliktig verksamhet enligt miljöbalken. Nytt tillstånd gäller sedan maj 2015 för produktion av flytande livsmedel och alkoholhaltiga drycker upp till 95 000 ton per år.

Tillståndet gäller tills vidare. Bolaget uppfyller samtliga villkor i tillståndet och miljörapport inlämnas och granskas av tillsynsmyndighet årligen. Kiviks Musteri har även sedan 2024 en vattendom med tillstånd att ta ut vatten från egna brunnar.

Vi arbetar löpande, och har gjort detta under lång tid, med att implementera förbättringar för hållbarhet – i stort och smått. Till höger anges ett axplock av utförda aktiviteter under de senaste åren.

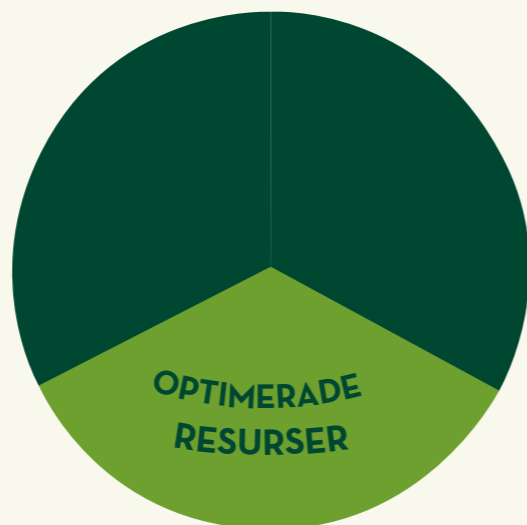
I vår dubbla väsentlighetsanalys har vi identifierat klimatarbete och säkrad biologisk mångfald som väsentliga påverkansområden. Dessa områden prioriteras enligt vår strategiska modell, med fokus på optimerade resurser och naturen i balans.

## HÅLLBARHETSTIDSLINJE



# OPTIMERADE RESURSER (B7, C3)

Optimerade resurser innebär att vi hela tiden systematiskt utvärderar och utmanar vårt arbete genom optimerade arbetsätt, processer och organisation. Kloka val och rätt produkt i rätt förpackning leder till minskat resursutnyttjande av vatten, energi, fossila material och lägre matsvinn vilket ger en långsiktig positiv påverkan på klimatet.



## KLIMATPÅVERKAN

Livsmedelsföretag som baserar sina produkter på grödor har igenom det en stor påverkan på klimatet, då växtförädling bidrar stort till växthusgasutsläpp. Dessa utsläpp är svåra att påverka och parallellt finns det en finansiell ökad belastning genom klimatets negativa påverkan på just odlingen. För att ändå kunna påverka så krävs en resursoptimering, där man hela tiden systematiskt utvärderar och utmanar gängse arbetsätt, processer och organisation. För våra råvaror så gäller det att säkerställa en optimal odling utifrån näringstillförsel, växtskydd, interna transporter och produktval. Genom att säkerställa en långsiktig biologisk mångfald, tillsammans med ett gott och balanserat klimat för grödan, skapar vi förutsättningar för hållbara val.

För Kiviks Musteri, som har flera insatsvaror av frukt och bär som processas vidare till koncentrat, kan även transporter, effektivitet i produktion, svinn och energioptimering påverka klimatbelastningen mycket. Vår påverkan i detta innebär i mångt att förändra där vi ansvarar direkt, och påverka där vi köper in via kravställningar, kommunikation och aktiva val. På det sättet förebygger vi fysiska risker som kan uppkomma i form av klimatförändringarnas negativa konsekvenser (såsom missväxt utifrån torka eller översvämningar, förändrade odlingsbetingelser utifrån förändrade temperaturzoner etc.).

Flera anpassningar har redan gjorts, till exempel genom minskat internt fossilt beroende i den odling, produktion och verksamhet som vi bedriver. I dessa led arbetar vi även aktivt med energieffektivisering. Vi har kommit långt, men ser främst förtroende- och ekonomiska risker i detta som gör att vi fortsatt lägger stort fokus på frågorna. De finansiella risker vi ser i den pågående energiomställningen är bland annat fluktuerande energipriser med ökade driftskostnader och minskad förutsägbarhet i planering och budgetering. Förändrat klimat med extremväder, höjda temperaturer och förändrade nederbördsmonster påverkar våra skördar och kan ge störningar i produktions- och i logistikledet.



**VAD ÄR HVO?**

HVO står för hydrerad vegetabilisk olja och är ett förnybart bränsle som tillverkas genom omvandling av vegetabiliska oljor eller fett från exempelvis matavfall och andra organiska material, vilket minskar CO<sub>2</sub>-belastningen med uppemot 90 % gentemot diesel och olja.

## KLIMATAVTRYCK 2025 - UTFALL 2025

### MÅL 2025

Ta fram styrdokument och aktiviteter för klimat och aktiviteter för att minska det fossila nyttjandet.

### FOSSILFRIA ENHETER (SCOPE 1 OCH 2)

Det fossila avtrycket från våra egna enheter (scope 1 och 2) inom produktion och odling är idag lågt. Vi har under flera år initierat och genomfört åtgärder för att fasa ut fossila bränslen och drivmedel och använder sedan flera år uteslutande förnyelsebar, ursprungsmärkt och närproducerad el. Det fossila avtrycket 2025 uppgick till 0.4 % av vårt totala klimatavtryck, och består av främst 4 områden som fördelar sig enligt illustrationen.

### BRÄNSLE

Värme för våra produktionsprocesser produceras genom biobränsle i vår förbränningspanna. Vi använder olja som en stödkälla vid service/driftstörningar (ca 1 % av körvolymen) och har under 2025 ytterligare minskat det fossila avtrycket genom att övergå vid halvårsskiftet till HVO100 som bränslekälla. Med dessa förändringar har vi mer än halverat det fossila bidraget.

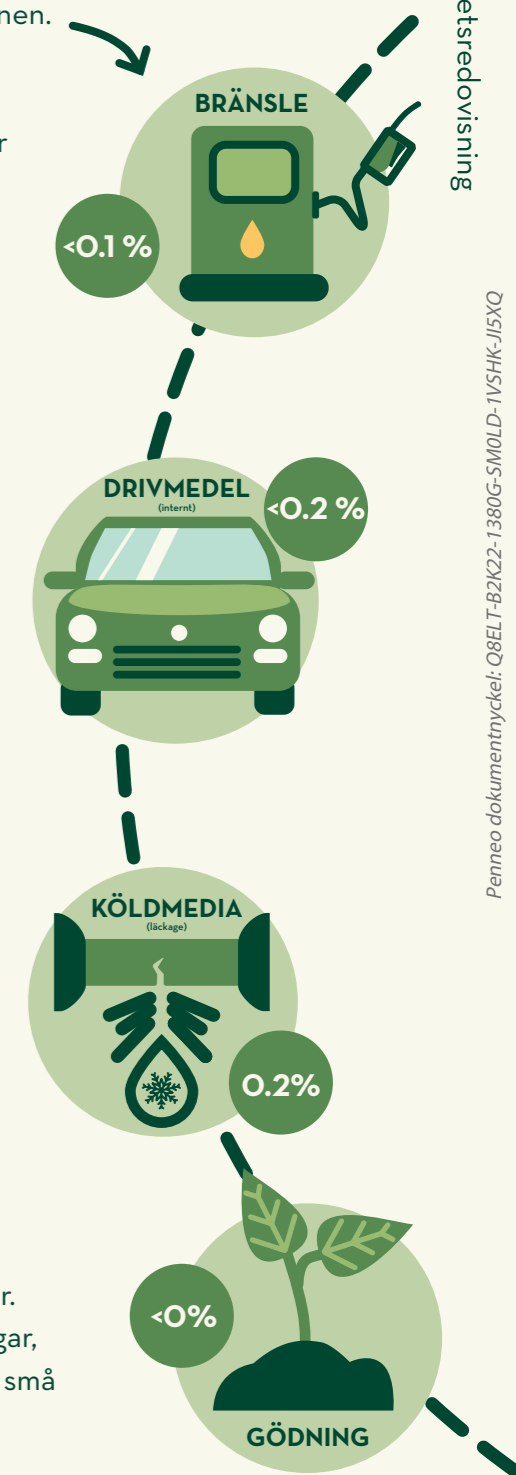
### DRIVMEDEL INTERNT

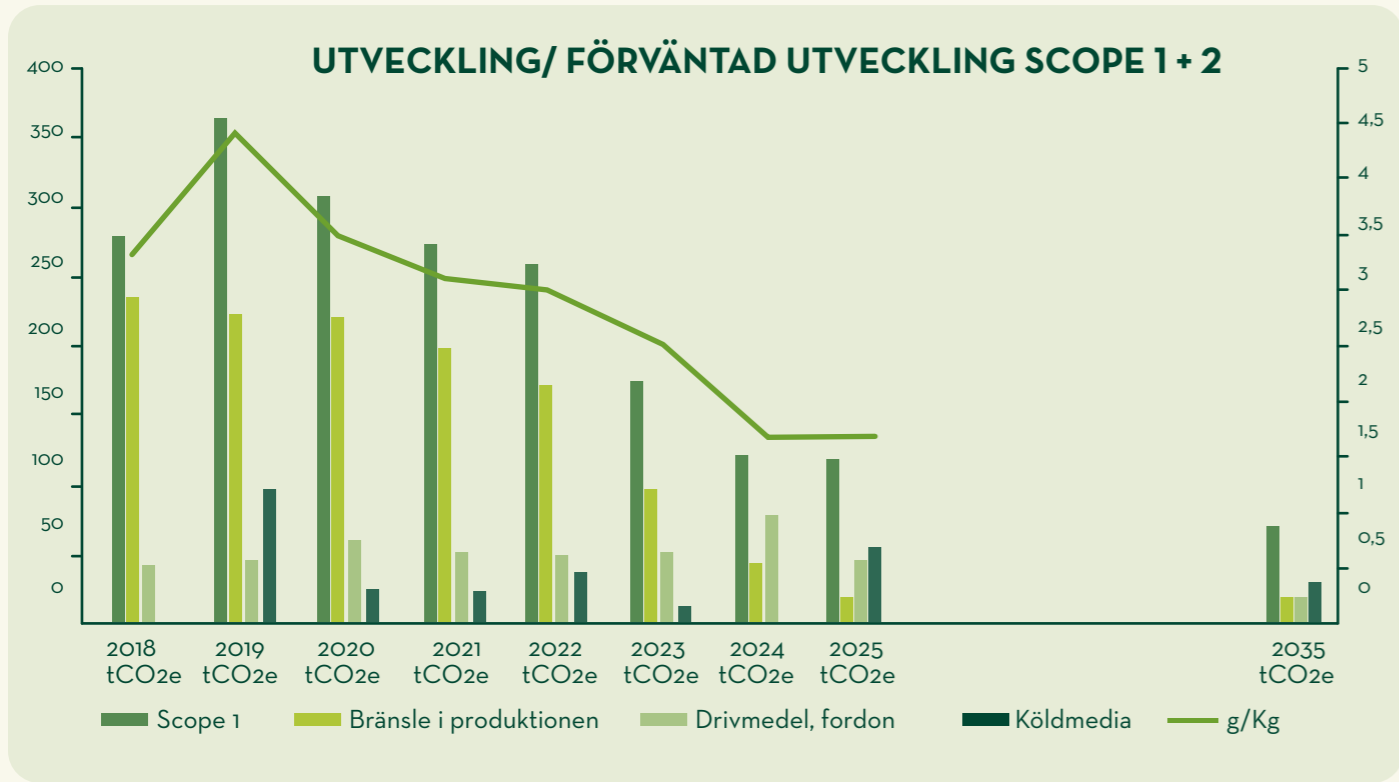
Våra interna truckar går främst på el, men vi nyttjar flera arbetsmaskiner i främst jordbruket som drivs på diesel eller bensin. Efter en större utvärdering och ett examensarbete i samarbete med Lunds Tekniska Högskola (LTH), övergick vi efter sommaren till att utfasa dieselanvändningen till förmån för HVO, något som kommer minska vårt avtryck ytterligare. Redan under året ser vi en minskning på 40 % gentemot föregående år.

### KÖLDMEDIA OCH GÖDNINGSMEDEL

Köldmedia och gödningsmedel är vanligtvis mycket små bidrag till klimatavtrycket. Eventuellt mindre läckage av köldmedia kan dock påverka klimatavtrycket, och vi arbetar därför löpande med att förnya och fasa ut våra köldmedier för lägre potentiellt avtryck. Tyvärr skedde ett sådant läckage under 2025 i Kivik, något som har åtgärdats och driftstörningshanterats. Under 2025 utfördes ett studentarbete i samarbete med International Institute for Industrial Environmental Economic (IIIEE) vid Lunds Universitet för att finna möjliga utfasningar framöver. Detta har även initierat en större genomgång av alla köldmedier inom företaget, och en plan är under skapande för att kunna värdera såväl utbyte och utfasningar. Gödningsmedlet, som appliceras via droppbevattning till våra odlingar, är om möjligt av än mindre faktisk påverkan då det uppgår till mycket små mängder och dessutom appliceras specifikt.

Påverkan från scope 1+2 ligger relativt flackt mot föregående år. Vi ser även att vårt interna intensitetsmål, satt som fossila utsläpp i gram i relation till produktionsvolym, kan konstateras ha minskat något under 2025 och landar på 1,69 gram CO<sub>2</sub>e/kg.





**FOSSILFRIHET I SCOPE 3**

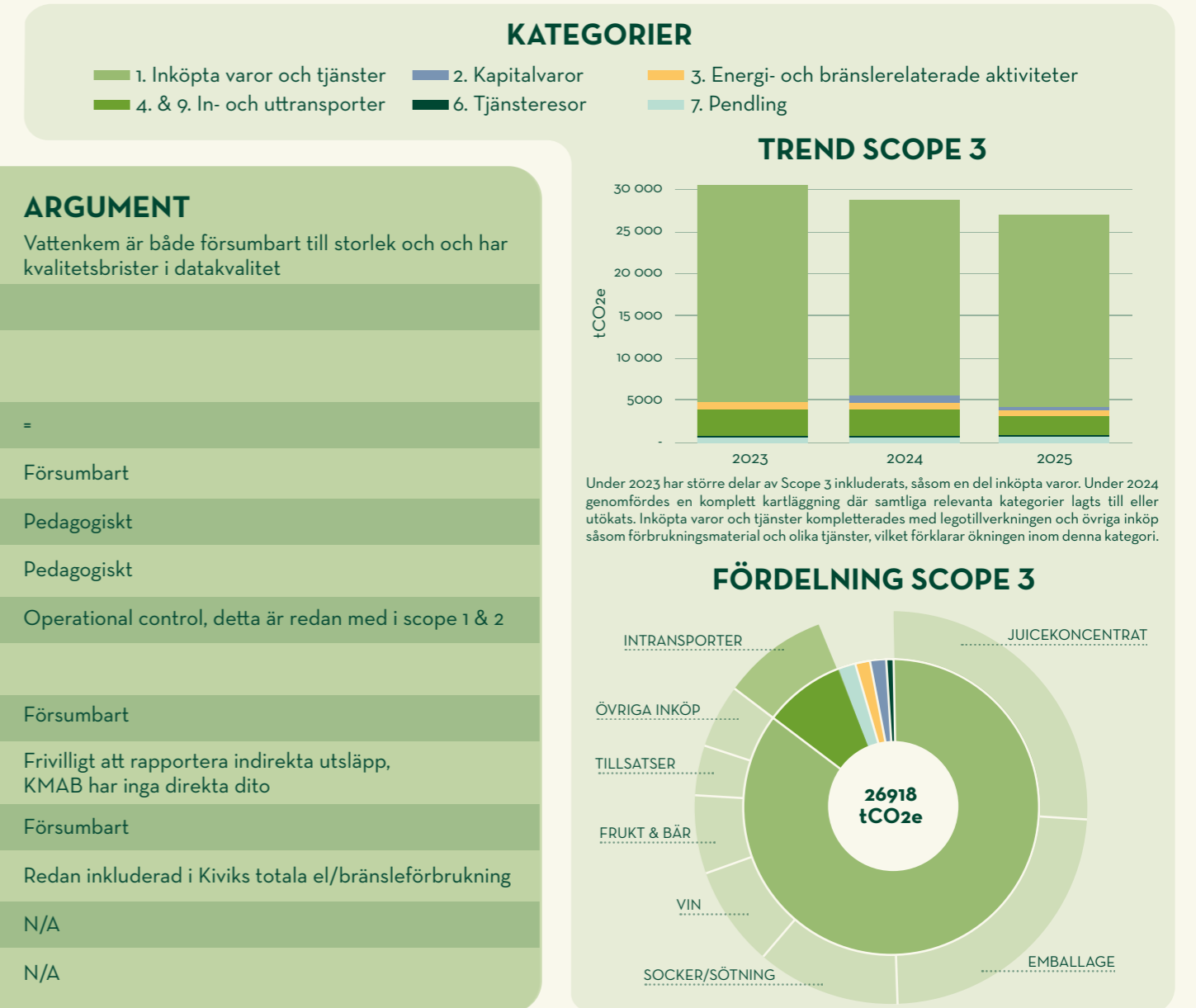
Vår största klimatpåverkan kommer från scope 3. Här har vi under 2025 ytterligare förfinat våra beräkningar och gjort en kartläggning för att kunna anpassa oss till GHG (Greenhouse Gas Protocol). Vi har även under året korrigerat vår beräkning för att undvika dubbelräkning, enligt nedan:

KATEGORI	INKLUDERAT/EXKLUDERAT	ANDEL	ARGUMENT
1. Inköpta varor och tjänster	Alla köp förutom till vattenrening inkluderas	84% (0%)	Vattenkem är både försumbart till storlek och har kvalitetsbrister i datakvalitet
2. Kapitalvaror	Inkluderat inköp under relevant år	2%	
3. Energi- och bränslerelaterade aktiviteter (ej i scope 1 & 2)	Inkluderat	1%	
4. Uppströms transport och distribution	Inkluderat	10%	=
5. Avfall som generats av verksamheter	Exkluderat	0%	Försumbart
6. Tjänsteresor	Inkluderat	0%	Pedagogiskt
7. Pendling	Inkluderat	1%	Pedagogiskt
8. Uppströms leasade tillgångar	Exkluderat	-	Operational control, detta är redan med i scope 1 & 2
9. Nedströms transport och distribution	Inkluderat	1%	
10. Bearbetning av sålda produkter	Exkluderat	0%	Försumbart
11. Användning av sålda produkter	Exkluderat	-	Frivilligt att rapportera indirekta utsläpp, KMAB har inga direkta dito
12. Slutbehandling av sålda produkter	Exkluderat	0%	Försumbart
13. Nedströms leasade tillgångar	Exkluderat	-	Redan inkluderad i Kiviks totala el/bränsleförbrukning
14. Franchiser	Exkluderat	-	N/A
15. Investeringar	Exkluderat	-	N/A

Numera omfattar beräkningen uteslutande operationer under vårt ansvar, så som produktion och faktiska råvaruinköp, och exkluderar kundförsörjande råvaror för fyllning. För jämförbarhet har 2024 års data uppdaterats i linje med detta.

Alla inköp förutom kemikalier till vatten inkluderas i analysen (detta dels då det är försumbart och dels då det är svårt att få korrekt data). I de fall externa leverantörer producerat åt oss tar vi med emballage i beräkningarna. Vi tar även med internt bruk av pesticider i odlingarna trots att det brukas till mycket låg nivå (<1 %) eftersom det är en del av vår basråvara och det finns ett tydligt allmänintresse att minimera detta. När det gäller transporter, både in och ut till oss, tas dessa med (för utgående transporter från lager baseras detta på schabloner) och även tjänsteresor och pendling adderas utifrån ett pedagogiskt perspektiv. Slutligen exkluderar vi våra avfalls påverkan/hantering, leasade objekt, vidareförädling hos andra (industrieförsäljning) samt det fåtal kyltransporter för kunds räkning som utgår från oss.

Utifrån analyserade data kan vi klart konstatera att vi har absolut störst påverkan från inköpta insatsvaror, följt av transporter. 2025 har vi ytterligare ett år med jämförbar metodik för att värdera scope 3 utifrån basår 2024. År 2025 kan därför värderas även relationellt, och vi kan konstatera att vi under året har minskat vår klimatbelastning. Minskningen kan främst härledas från minskade volymer i kategori 1 av inköpta juicekoncentrat (främst apelsin) och vin, minskade utsläpp från kapitalvaror och ett aktivt arbete med minskad transportbelastning av fossila bränslen.



## FOSSILFRIHET FRÅN INKÖPTA INSATSVAROR

Våra inköp är den med råge största bidragskällan till vårt klimatavtryck. Samtidigt är det ett av de områden där vi som medelstor - eller på internationell nivå, liten kund, har minst påverkansmöjlighet. Vi arbetar enbart med erkända seriösa leverantörer som vi har en långsiktig relation med, och har sedan flera år försökt påverka till minskad fossil användning inom såväl direkt jordbruk som produktion av råvaror och insatsvaror. I våra leverantörsvärderingar och direkta kontakter med leverantörer så är klimat med som en viktig värderingspunkt, och leverantörerna har ombetts att dela produktunika emissionsvärden i de fall dessa finns tillgängliga. I nuläget nyttjas till största delen generiska siffror från våra leverantörer, med undantag från områdena förpackningar, tillsatser och socker där vi har mer leverantörsunik data. Med större noggrannhet i bakomliggande data ökar även möjligheten till faktisk förbättring. Under 2026 planerar vi för ytterligare arbete för att hitta aktiviteter i olika delar i vår leverantörskedjas insatsmaterial för att kunna sänka klimatpåverkan både inom FLAG och non-FLAG området (Forestry, Land Use and Agriculture). I vår strategi jobbar vi med en målsättning gällande lokalisering av leverantörer, där vårt mål är att köpa in råvaror närmre Sverige - Europa istället för övriga världsdelar, och Sverige istället för Europa. Detta för att minska vårt klimatavtryck i stort.

## FOSSILFRIHET I TRANSPORTER I LEVERANSKEDJAN EGNA TRANSPORTER

Under mitten av 2024 fasades diesel ut mot HVO100 i alla bulkbilar, vilket har gett en god minskad belastning från dessa transporter. Under 2025 har vi fortsatt vår utfasning och även implementerat HVO i de slingbilar (matarbilar) som förser oss med råvaror och vårt externa lager i Kristianstad med färdigvara. Parallellt med detta så driver vi arbetet vidare hur en övergång till elektrifierade transporter till och från vårt lager i Kristianstad kan se ut. Vid årskiftet kommer vi även utöka vårt åtagande genom att byta ut bränslet i våra transporter av varor från hamn.

Sedan 2025 har vi även generella krav på inköp av fossilfria tjänstebilar och en god möjlighet till laddning både för medarbetare och besökare till våra besöksmål.

## ANDRAS TRANSPORTER

Vi värderar även löpande en ökad fossilfri andel i de transporter vi upphandlar, något som tyvärr bromsas av det ekonomiska läget där ökade kostnader har svårt att belasta produktkalkylerna. Förhoppningen för 2026 är att arbetet med övergången till fossilfria transporter kan återupptas, och att vi i våra avtalsdiskussioner kan gå från ord till handling.

## MÅL FRAMÖVER - 2035

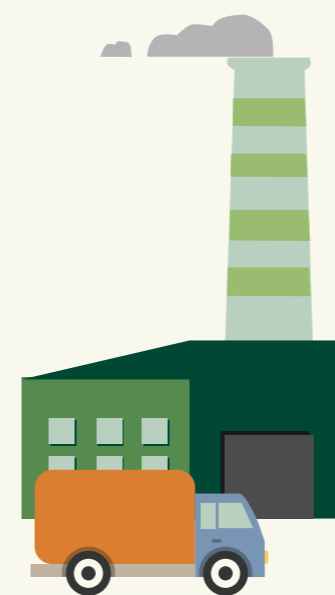
- Fossilfrihet där vi kan påverka (scope 1, 2 och delvis scope 3)
- Långsiktig påverkan (scope 3)

Under 2025 har Kiviks Musteri tagit beslut att ansluta sig till Science Based Target (SBTi) och anta ett kort-siktigt mål till 2035 utifrån SBTi Corporate Near-Time Criteria. Anslutningen sker främst för att möta kunders önskemål och arbetet med att löpande få högre andel säkerställda emissionssiffror fortsätter, liksom vårt förbättringsarbete för minskad totalbelastning.

Inom Scope 1 och 2, där vi till 99,6 % redan kan konstatera oss vara fossilfria, fortsätter vi med utfasningsaktiviteter och förväntar oss kunna leva upp till SBTi krav på en 69 % reduktion inom non-FLAG mellan 2022 och 2035. Internt arbetar vi vidare med vårt måltal 1 g CO<sub>2</sub>e totalt/kg produktion till 2035, vilket spänner bågen ytterligare, men som vi hoppas kunna nå med identifierade aktiviteter (se tidigare).

Även för Scope 3 sätter vi reduktionsmål enligt SBTi [37,5 % non-FLAG 2024-2035]. Mätningen baseras på jordbruksvaror, vin, emballage och transporter vi ansvarar för, vilket motsvarar 77 % av volymen. Även här hoppas vi kunna minska vår totala belastning i samarbete med våra externa samarbetsparter rejält. Det föreslagna målet innebär en sänkning med ca 6.500 CO<sub>2</sub>e/år vid målåret.

Den totala reduktionen inom alla scope för FLAG har även det identifierats och målsatts till 45,5 % 2024-2035. Här pågår ett identifieringsarbete för att finna möjliga aktiviteter för att svara mot sänkningen av 2700 ton CO<sub>2</sub>e/år vid målåret. Identifieringsarbetet förväntas kunna rapporteras i nästa års rapport.



## SBTi-MÅL SCOPE 1 & 2

TYP	non-FLAG
BASÅR	2022
MINSKNING TILL 2035	-68,7 %

### INKLUDERAS I MÅLSÄTTNING (ANDEL 100 %)

Bränsle, drivmedel, köldmedia, gödningsmedel, el



## SBTi-MÅL SCOPE 3

TYP	non-FLAG
BASÅR	2024
MINSKNING TILL 2035	-37,5 %

### INKLUDERAS I MÅLSÄTTNING (ANDEL 77 %)

Emballage, frukt & bär, socker/sötning, juicekoncentrat, vin, energi och bränslerelaterade aktiviteter, samt beställda intransporter.

### INKLUDERAS EJ I MÅLSÄTTNING

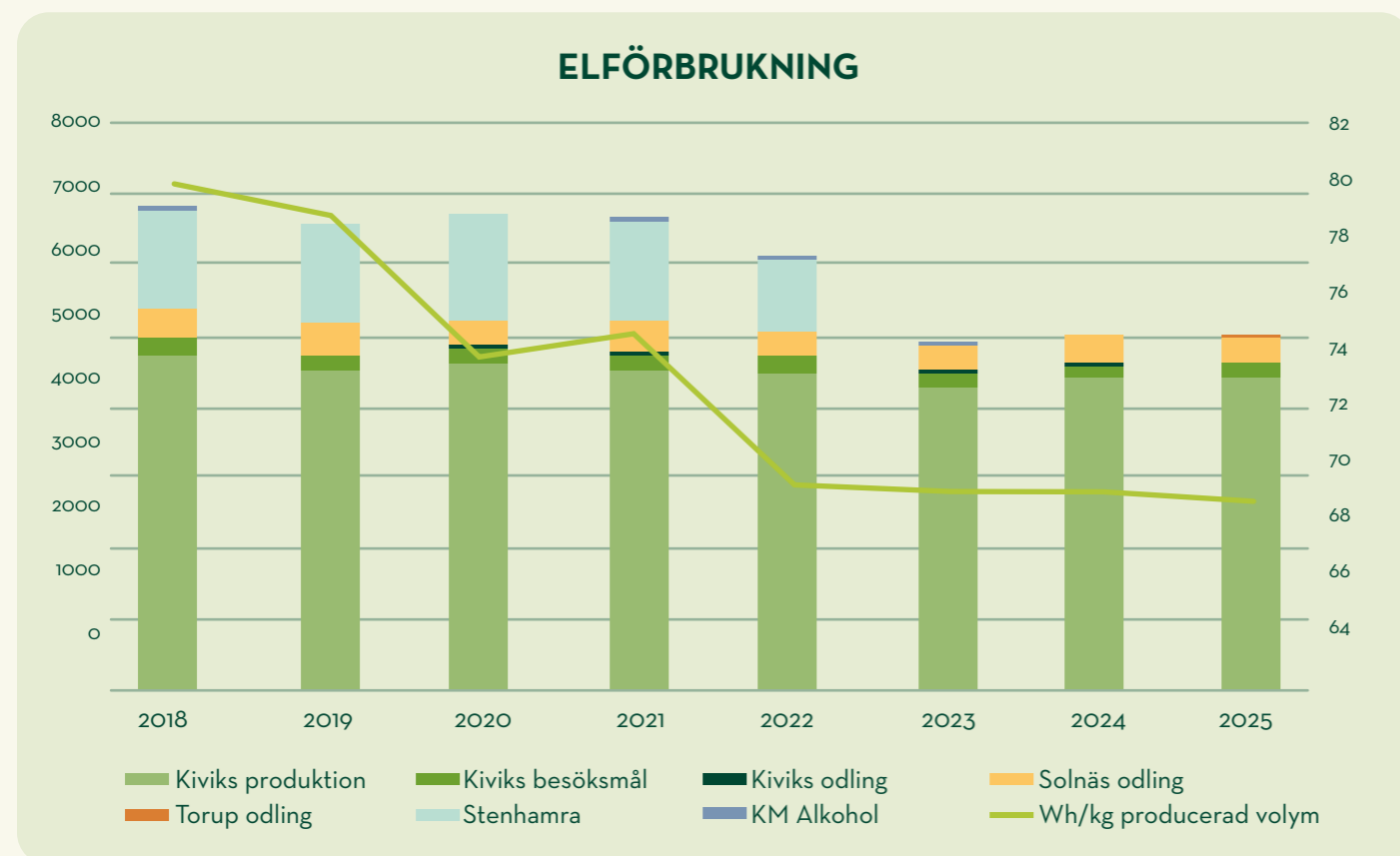
Aromer, tillsatser, tankblandning, lego, pesticider och gödningsmedel, övriga inköp, fritt levererade intransporter, uttransporter, tjänsteresor, och pendling.

## ENERGIEFFEKTIVITET

### MÅL 2025

Vi ska löpande öka vår energieffektivitet i all verksamhet genom måltal och en uppdaterad energieffektiviseringsplan

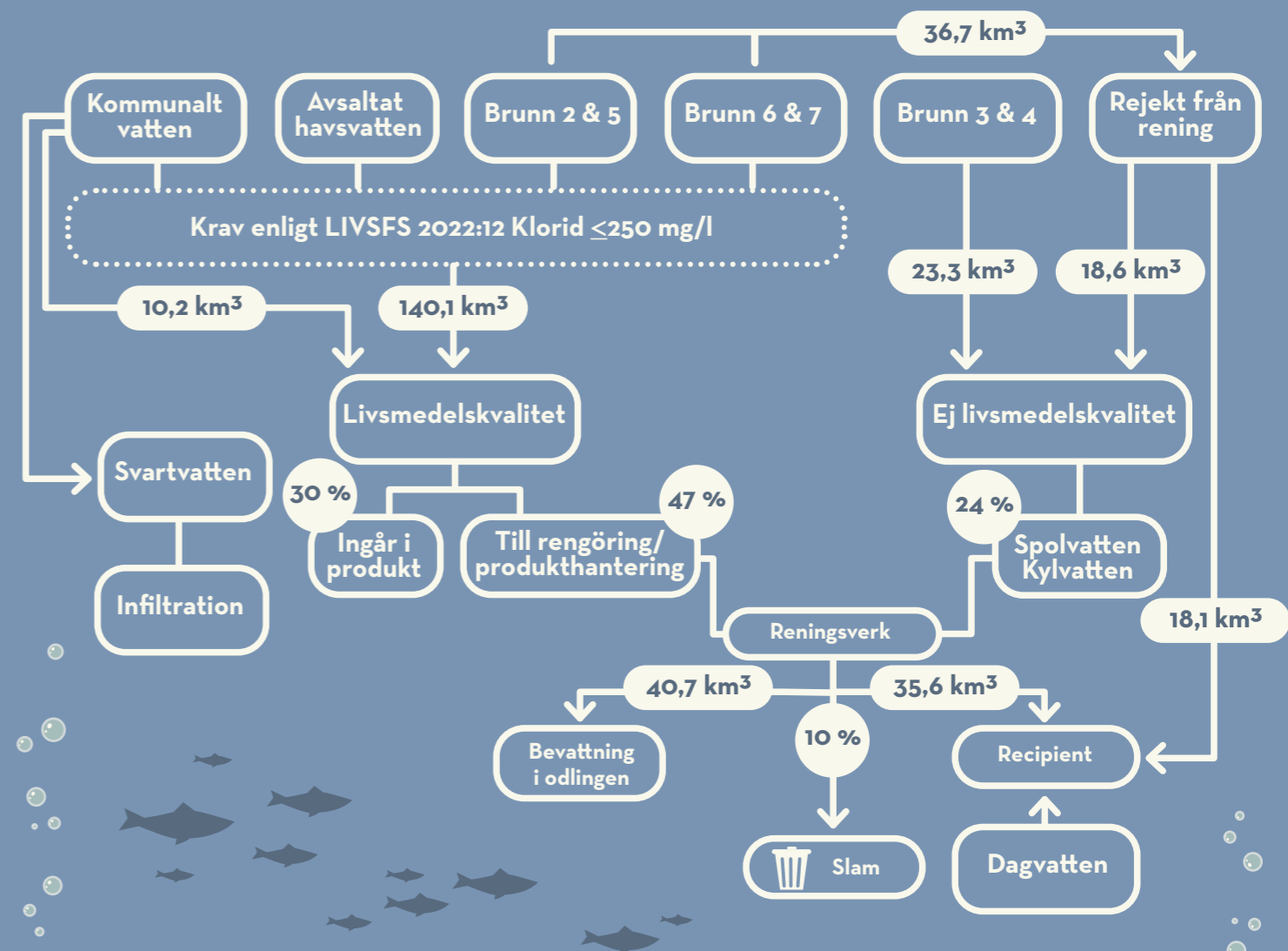
Under året har vi bibehållit fokus på energibesparingar. Bland projekten som är påbörjade kan noteras att vi tagit beslut om att byta ut våra blåsmaskiner i reningsverket till mer energisnåla varianter. Installationen är försenad och kommer ske i Q2 2026. Vi har även ersatt vår befintliga slamcentrifug med en mer effektiv slampress i slutet av året. Arbetet för energieffektivisering fortsätter under 2026 med byte av gammal utrustning såsom pumpar med mera som ger lägre energiåtgång. Vi kommer även ta i drift vår ersättningslinje Linje 14 med en ny pastör som ersätter dagens Linje 3/4. Detta kommer ge oss en besparing både i energi och vatten. Den totala elanvändningen är i linje med våra måltal för 2025 och i förhållande till produktionsvolym i nivå med föregående år. Även den totala energiförbrukningen i vår produktion uppvisar en avstannande trend, där huvudsaklig energikälla är fossilfri pellets (62 %) följt av grön el 37 %. Under hösten har vi återigen utvärderat vår verksamhet genom en uppdaterad energikartläggning. Resultatet från denna presenteras under slutet av Q1 2026, och kommer vara en grund för vårt fortsatta arbete med energieffektivisering. Inför 2026 har vi satt ett effektivitetsmått för vår produktion på 60 Wh/kg producerad vara.



## EFFEKTIV INTERN VATTENANVÄNDNING

Som tillverkare av produkter med bas i jordbruket är tillgång och kvalitet på vatten en grundförutsättning för en god skörd. Företaget köper råvaror från riskområden för vattenstress, vilket ses som en potentiell långsiktig försörjningsrisk parallellt med en påverkan på ekosystemet. Detta hanteras under vårt område naturen i balans/E4 biodiversitet. För intern odling och produktion nyttjar vi cirkulära kretslopp, och arbetar intensivt med att löpande sänka vår vattenförbrukning genom olika åtgärder.

## ÖVERSIKTLIG VATTENBALANS 2025



Vår interna produktion finns inte i angivna områden för vattenstress, vare sig utifrån Aqueducts Water Risk Atlas eller WWF:s Water Risk Filter, där våra områden klassificeras som låg-medium risk. Eftersom vi har en vattendom med villkor knutet till grundvattenupptag, har vi ändå valt att rapportera vårt uttag.

### EGET KRETSLOPP I KIVIK

Vi jobbar löpande med att optimera vår vattenanvändning i verksamheten och ha ett ansvarsfullt nyttjande. I Kivik används vatten från lokala grundvattenbrunnar. Efter användning i produktionen renas vattnet i vår biologiska reningsanläggning och sedan återförs det till våra odlingar i närområdet som ett gott kretslopp. Så har vi gjort i mer än 30 år. Vårt eget reningsverk har funnits i drygt 20 år.

Under den kalla årstiden så kan träden inte ta upp vattnet, och då återför vi det istället till Hanöbukten. För att säkerställa dess kvalitet, så gör vi dagligen och veckovis olika prover och analyser. Vartannat år gör vi undersökningar av vattenbottenfaunan vid och i närheten av vårt utlopp för att vara säkra på att vattenlivet inte påverkas negativt av vårt utflöde av vatten. Dessa undersökningar har vi dels gjort i egen regi med hjälp av externa konsulter, dels genom vårt nätverk med Vattenvårdsförbundet för västra Hanöbukten.

**MÅL 2025**

Vår vattenanvändningskavarså effektivt som möjligt och säkerställa att vårt uttag inte påverkar omgivningen.

För produktionsenheten i Kivik:

- $\leq 2,2l$  vattenuttag från våra brunnar/produktionsvolym //  $\leq 2,4l$  vattenuttag totalt/produktionsvolym
- Aktiviteter för att förbereda för havsvattenuttag

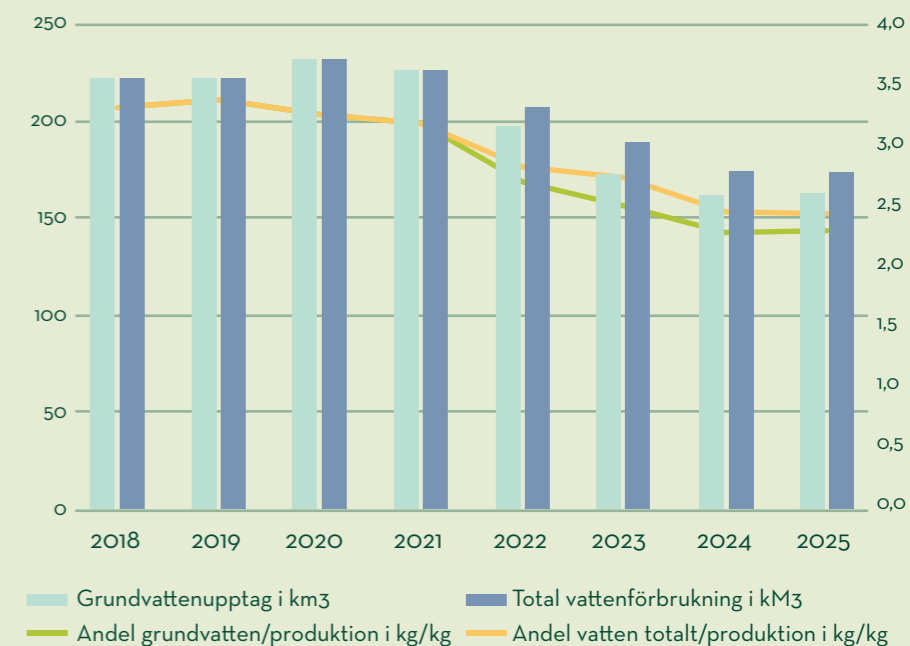
**VATTENANVÄNDNING**

Vatten är vår viktigaste råvara som vi försörjer vår produktion med genom uttag ur främst närliggande brunnar. För att säkerställa ett nuvarande och framtida uttag så värderar vi löpande status på våra brunnar utifrån tillgång och kvalitet. Vi har ett stort fokus på att kontinuerligt höja effektiviteten på vår vattenanvändning i produktionen för att säkerställa försörjningen.

**PÅGÅENDE ARBETE MED EFFEKTIVITET**

Även inom vår produktion har vi haft fortsatt fullt fokus på optimeringsaktiviteter, och den goda trenden har hållit i sig. Vi har minskat vår uttagsvolym markant över åren, främst som en konsekvens av ökad effektivisering och högre cirkularitet, och våra jämförelsemål (vattenförbrukning i l/kg producerad produkt) har en minskande trend. Vi når dock inte helt upp till våra mål för 2025 (vatten från grundvattenbrunn, utfall 2,3 mot måltal 2,2l/kg) och vårt totala förbrukningsmål (utfall 2,44 mot måltal 2,4l/kg). Optimeringsarbetet, inklusive vårt arbete med avsaltning av havsvatten, fortgår under 2026.

Vi fortsätter även att fokusera på vår utgående vattenreningsanläggning för stabil drift. Flera förbättringsaktiviteter har implementerats genom förändrade arbetsätt, utbildning, utvärderingar och rena investeringar. Bland det senare kan vi nämna utbyte av blåsmaskiner för syresättning, utökning av befintlig flotation och en förbättrad koncentrerings av utgående slam. Dessa insatser kommer förhoppningsvis generera en än bättre stabilitet parallellt med positiva effekter i arbetsmiljö och energi.

**VATTENANVÄNDNING  
PRODUKTION I KIVIK****ÖVRIG VATTENANVÄNDNING**

Våra odlingar i Fjelle samt i Torup har egna system för cirkularitet. Torup, som arrenderas långsiktigt, har en uppsamlingsdamm för grundvatten. På vår enhet Solnäs gård tar man i nuläget ut vatten kontinuerligt från angränsande Önnerupsbäcken. Här har arbetet med bevattningsdamm försenats utifrån såväl kraftledning som arkeologiska fynd, men i slutet på 2025 fick vi klartecken att projektera för damm under nästkommande år istället. Dammen kommer ge en säkrare vattentillförsel, mer jämn vattenkvalitet och mervärden i ökade naturvärden i anslutning till dammen.

## ÖVRIG RESURSOPTIMERING OCH CIRKULARITET (B7)



Företaget nyttjar olika insatsvaror som råvaror. Dessa omvandlas till slutprodukt genom bearbetning, blandning, värmebehandling, fyllning och senare paketering. Ovan resurskarta beskriver översiktliga flöden/behov. Volym av bränsle, el, drivmedel och vatten är noterade i vår måluppföljning. Energiprestandan är beroende av flera parametrar som produktionsvolym/utnyttjandegrad, produktmix, planering/sortbyten, rutiner/styrning, mänskliga faktorn/engagemang, underhåll, isolering och utetemperatur. Volym av insatsvaror noteras övergripande nedan:

KATEGORI	2025, TON	2024, TON
Emballage	7 354	7 647
Aromer och tillsatser	582	653
Frukt & bär & färdig blandning	5 478	4 772
Juicekoncentrat	2 933	3 331
Socker och sötning	8 173	8 348
Vin	3 320 180 liter	6 966 350 liter

Att optimera resurser innebär även att man går från linjär hantering till cirkulär dito. Därför arbetar vi även med minskat matsvinn och att ha rätt förpackningar för varje produkt.

### MATSVINN - MÅL

- *Produktionsoptimering för att minska svinn*
- *Aktiviteter för att flytta oss i avfallstrappan inom ramen för fokus äpple (pressrester)*

### EFFEKTIVISERING OCH CIRKULÄRT NYTTJANDE

Vi arbetar löpande med att mäta och effektivisera våra processer för att minska svinn; i produktionen, i processerna, i råvaruhantering, avfall och återbruk. Äpplen som ratas på grund av utseende, form eller storlek blir till must och bortsorterade äpplen och pressrester från mustningen blir till djurfoder. Vi använder förpackningar och förpackningsmetoder som bidrar till lång hållbarhet så att våra konsumenter kan minska sitt svinn. Dessutom använder vi slammet som blir kvar när vi renar vårt vatten som råvara till biogas.

Ständiga förbättringar och nytänkande är för oss en aldrig avstannande process. Så har det varit genom fem generationer där kunskap samlats och förts vidare. Kunskap i hantverket att odla äpplen och konsten att förädla äpplen till must och cider. Idag omfamnar vi hela livsmedelskedjan och delar gärna med oss av vår erfarenhet för en framtida hållbar odling, natur och samhälle. Arbetet omfattar hela verksamheten, såväl investeringar i produktionsutrustning som optimering i alla delar av kedjan och möjligheter till förbättrad styrning med mera. Hösten 2025 har ombyggnation av utrustning som installerades hösten 2023 gjorts i fabriken Förändringen ska ge oss resultat i minskning av vårt produktionssvinn och energiförbrukning i produktionen. Under året har det också gjorts insatser inom många avdelningar för att minska vår resursförbrukning - vi har då arbetat vidare och genomfört identifierade aktiviteter stora, som små, där alla medarbetare bidrar på sitt sätt inom verksamheten med goda resultat.

Vi fortsätter att utvärdera möjligheterna till vidareförädling av vår äppelpressråvara som idag går till djurfoder. Vi har deltagit i flera forskningsprojekt på olika nivåer, bland annat AROMA, ett projekt som syftar till att kunna ta fram dynamiska recept utefter digital grunddata, och är anslutna till PLENTY som fokuserar på cirkulära system och omhändertagande av restströmmar.

Vi har fortsatt vårt arbete med att se över våra produkters deklarerade hållbarhetstid, för att utmana om den goda kvaliteten håller vid ytterligare någon månads framstämpling och därmed minska svinn i butiks- och konsumentled. Även onödig resursåtgång i inköpt material har utmanats för att undvika svinn. Allt detta arbete fortgår under 2026.

### RÄTT PRODUKT I RÄTT FÖRPACKNING - MÅL

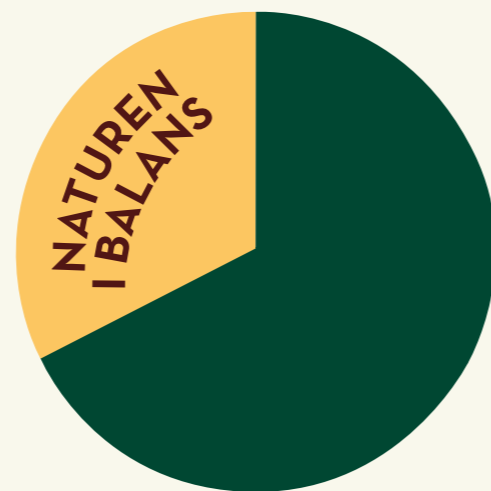
**Bästa förpackningsvalet - Vi värderar löpande våra förpackningslösningar för att vara resurseffektiva, helhetsmässigt, utifrån tillverkning, transport, återvinningsmöjlighet, grad av återvinningsbart material i produkterna och klimat**

För oss innebär hållbara förpackningar att ha ett helhetsperspektiv, med ett vaggatill-vaggaperspektiv. Flera aspekter påverkar hållbarheten som nyttjande av återvunnet material, möjlig återvinning, klimatbelastning, transport och produktion såväl som kundacceptans och yttre kravställningar. För våra olika förpackningslösningar har vi olika mervärden och utmaningar där vi arbetar nära våra leverantörer för att uppnå optimala förhållanden till 2030. Kiviks Musteri är stolta över att erbjuda produkter i en hållbarhetshylla - genom att producera och förpacka våra produkter så de inte behöver kyla under lagring har produkterna redan där bidragit till stora hållbarhetsvinster i såväl energi- som klimatvinster för den icke-kylda varan. Våra produkter har även en generellt lång hållbarhet som minskar matsvinn och kan i flera fall även fås som koncentrat - man behöver alltså inte transportera vatten.

Under året har PPWR - EU-förordning (EU) 2025/40 om förpackningar och förpackningsavfall - beslutats och kommer att fasas in med start 2026. Senast år 2030 ska alla förpackningar vara återvinningsbara, och för att nå dit kommer förpackningarna att behöva följa specifika designkrav. Förordningen innebär även skärpta regler för kemikalier i förpackningar, till exempel ämnen som PFAS. Målet är att öka andelen återvunnet material i plastförpackningar och samtidigt fokusera på en ökad återanvändning av förpackningar. Dessutom införs ett förbud mot vissa förpackningar som anses onödiga eller där mer hållbara alternativ finns tillgängliga. Kiviks Musteri har därför ånyo gjort en leverantörskartläggning för att säkerställa efterlevnad till nya krav både hos oss och hos våra leverantörer. Vi har även gjort en kundundersökning för att fånga eventuella behov från våra kunder.

# NATUREN I BALANS

Vi värnar om en ansvarsfull odling som sker i balans med naturen, både internt och externt. Vi är aktiva i forskning kring äpplet.



## BIOLOGISK MÅNGFALD OCH EKOSYSTEM

Biologisk mångfald innebär att det finns stor artrikedom både i växt- och djurlivet, vilket i sin tur är en förutsättning för allt liv på jorden. Dessvärre visar rapporter att den biologiska mångfalden minskar i snabb takt över hela världen. För oss på Kiviks Musteri är biologisk mångfald av central betydelse då naturen är grunden i vår verksamhet. Allt som växer tar upp mark och nyttjar vatten och kan påverka den biologiska mångfalden om det inte sker ansvarsfullt. Vi är beroende av både pollinatörer och nyttodjur för att få en god avkastning och minska angrepp som kan påverka både skörd och kvalitet. Även ett stabilt klimat är en viktig parameter för utfallet.

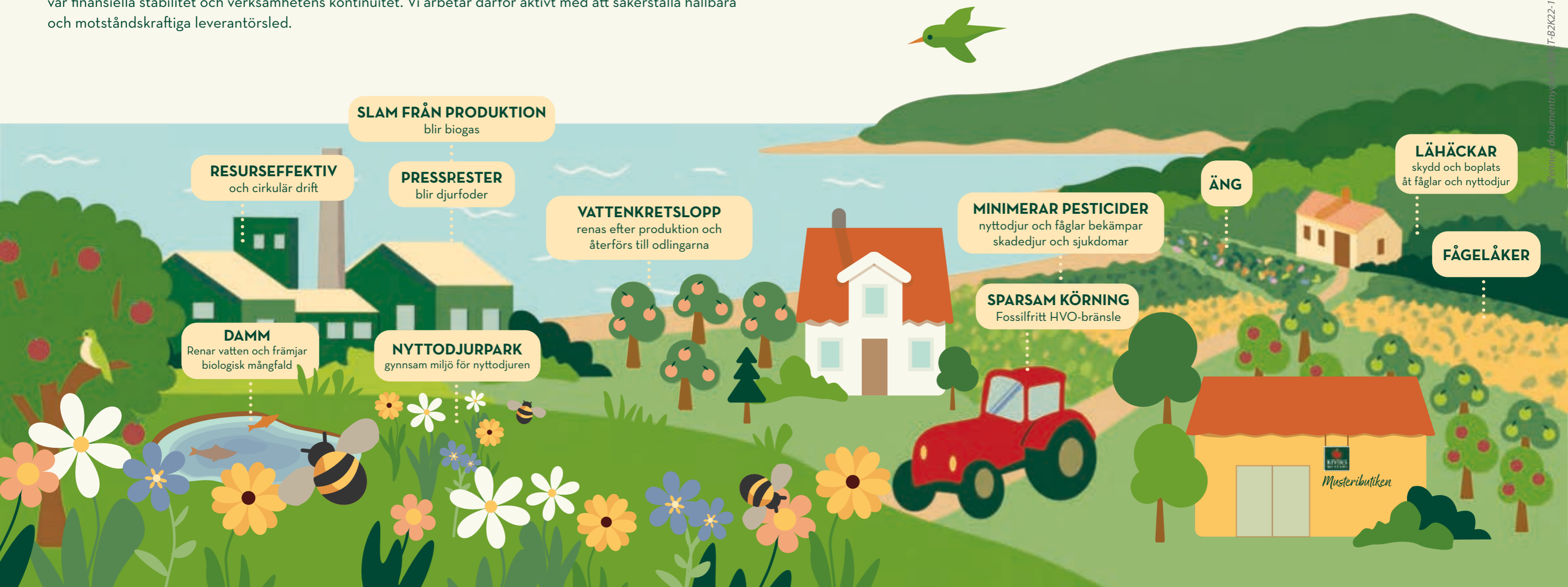
Risk för störningar i leveranskedjan och bristande långsiktig hållbarhet hos leverantörer kan påverka både vår finansiella stabilitet och verksamhetens kontinuitet. Vi arbetar därför aktivt med att säkerställa hållbara och motståndskraftiga leverantörsled.

## ÖKAD BIODIVERSITET I VÅRA ODLINGAR

Vi arbetar aktivt för ökad biologisk mångfald på en mängd olika sätt, och definierar biologisk mångfald som en mångfald inom och mellan arter, och fokuserar gärna på det enkla och nära. I våra odlingar skapar vi en miljö som ger både boplatser och mat så att fler nyttodjur, det vill säga djur som bekämpar skadedjur, ogräs och som hjälper till att bryta ner olika växtmaterial, vill befinna sig där. Det handlar alltså om att skapa ett bra livsutrymme.

Vi är med i och driver flera projekt för att undersöka hur nyttodjur kan gynnas och hur den biologiska mångfalden kan öka, både i odlad mark och i hemträdgårdar. Som en del av EU-projektet BEESPOKE har vi anlagt två Nyttodjurparker, med syftet att visa hur vi kan stötta biologisk mångfald genom att skapa en gynnsam miljö. Syftet med parkerna är också att forskare ska ha en plats att kunna bedriva vidare forskning om nyttodjur. Här visar vi att avklippta ris- och lövhögar, gamla trädstammar som får ligga kvar och ogräs är precis det som skapar ett bra livsutrymme för nyttodjuret.

För egen del har vi parken i Kivik som försöksanläggning och vi har också gjort den på riktigt i större skala i vår odling Svinaberga i Kivik. Vi tar även med oss tankarna från parkerna i alla våra odlingar. Vi låter nyttodjuret jobba för att hålla odlingen vid god hälsa och hålla oönskade skadedjur och sjukdomar borta. På så sätt kan man minimera användningen av pesticider (växtskyddsmedel). I våra odlingar låter vi varannan rad vara oklippt, just för att främja miljön för insekter, på outnyttjade ytor har vi sått in en mängd olika arter för att gynna en mångfald bland pollinatörer. Vi har också planterat lähäckar. Dessa har en praktisk betydelse – de skapar ett vindskydd och ett bra klimat som gör det till en miljö där insekter trivs. Dessutom har vi olika växtarter i lähäcken, vilket skapar ett habitat för olika sorters djur, både insekter och fåglar.



### SLAM FRÅN PRODUKTION

blir biogas

### RESURSEFFEKTIV och cirkulär drift

### PRESSRESTER blir djurfoder

### VATTENKRETSLOPP

renas efter produktion och återförs till odlingarna

### MINIMERAR PESTICIDER

nyttodjur och fåglar bekämpar skadedjur och sjukdomar

### ÄNG

### LÄHÄCKAR

skydd och boplatser åt fåglar och nyttodjur

### FÅGELÅKER

### DAMM

Renar vatten och främjar biologisk mångfald

### NYTTODJURPARK

gynnsam miljö för nyttodjuret

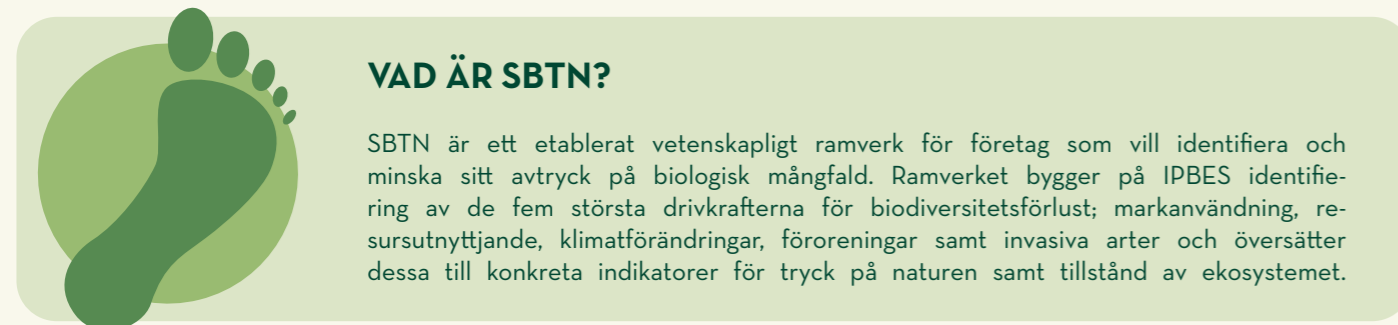
### SPARSAM KÖRNING

Fossilfritt HVO-bränsle

Musteributiken

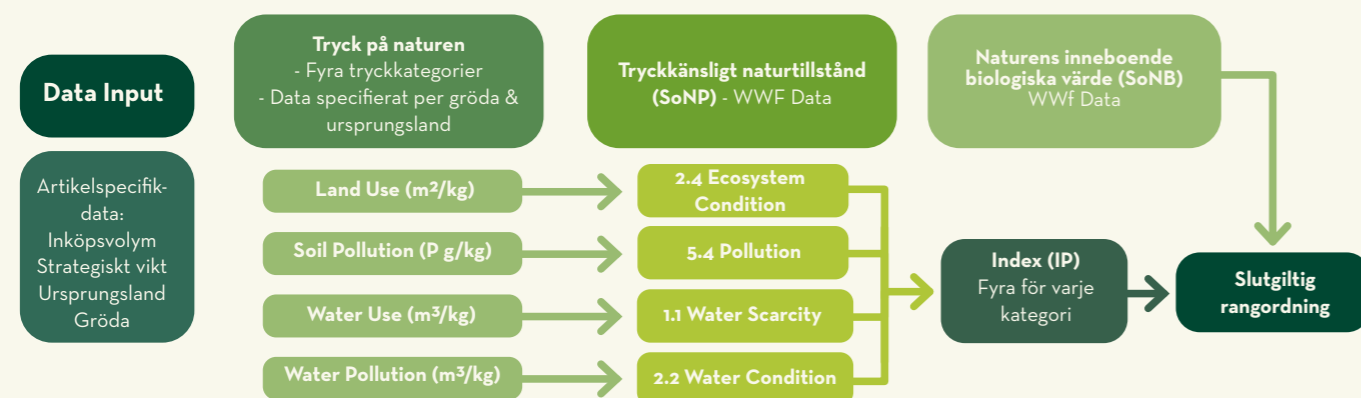
## HÅLLBARA OCH MOTSTÅNDSKRAFTIGA INKÖP

Som jordbruksföretag så har vi insikten om hur viktig en natur i balans är för både långsiktighet och en god skörd. Detta har präglat vårt interna arbete under lång tid, men hur tar vi det ut externt, för de varor som vi köper in? Under året har vi vidareförädlad vår metodik för hur vi identifierar riskområden/ grödor för även våra inköpta jordbruksråvaror. Arbetet har utförts som ett studentarbete från LTH i samarbete med Sustainableink och bygger på SBTN (Science Based Targets for Nature\*) metodik, anpassad för våra interna behov.



Vår modell kombinerar data om biologiskt tryck med data kring naturtillstånd för att ge en uppfattning om var i leverantörskedjan vår påverkan är störst. Tryck här avser mänskliga aktiviteter som påverkar mark- och vattenanvändning samt föroreningar, vilket påverkar ekosystemens struktur och funktion.

För att analysera Kiviks Musteris påverkan på biologisk mångfald kombineras flera etablerade databaser som täcker olika dimensioner av både trycket på naturen och naturens tillstånd. Urvalet av källor har styrts av två kriterier: deras vetenskapliga förankring och deras relevans för företagets inköp. Sammantaget möjliggör kombinationen av databaserna att modellen kan beräkna både tryck och indikatorer på naturtillstånd som resulterar i en multidimensionell analys på artikel-, leverantörs- och landsnivå. Samtliga databaser är hämtade från SBTNs toolbox för rekommenderade databaser för att uppskatta tryck på natur och naturtillstånd.



Till skillnad från en traditionell miljöredovisning, som ofta beskriver en total påverkan, är vår modell utvecklad som ett prioriteringsverktyg. Syftet är att kunna stödja beslut och dialog med leverantörer genom att tydliggöra var Kiviks Musteri kan göra störst skillnad för naturen per inköpt enhet, snarare än att kvantifiera den samlade miljöpåverkan. På så vis hoppas vi att modellen blir ett praktiskt styrmedel för att rikta framtida hållbarhetsarbete mot de mest kritiska inköpen. Arbetet med prioritering och aktiviteter är planerat för 2026.

## FORSKNING OM ÄPPLEN

Vår ambition är att det ska finnas fler svenska äpplen i Sverige genom fortsatt arbete med odling, sortiment och forskning. Svenska äpplen symboliserar för oss allt det vi står för och tycker är viktigt såsom hållbarhet, hälsa, historia och hantverk. Vi har byggt upp en kunskap om äpplen och odling sedan 1888. Denna delar vi gärna med oss av. Därför välkomnar vi besökare att komma till våra besöksmål i Kivik och på Solnäs Gård vår odling i Fjelle utanför Lund.

Kunskapsutbyte mellan forskning, lantbruk och näringsliv är avgörande för en hållbar livsmedelsproduktion i framtiden. Därför tar vi, som en av Sveriges största äppelodlare, vårt ansvar och samarbetar aktivt i olika forskningsprojekt. Vi upplåter mark till olika forskningsprojekt både i Kivik och på Solnäs Gård, vår odling i Fjelle utanför Lund. Gården har kommit att bli Sveriges största försöksgård.

Vi har odlat äpplen i 138 år och är en av landets största äppelodlare. Vi vill bevara det kulturella arv som äppelodlingen är, men också ta vårt ansvar för framtidens äppelodling. Därför är vi aktiva i en mängd olika forskningsprojekt för framtiden och miljön. Många drivs tillsammans med olika universitet och flertalet på EU-nivå.

Under 2023 startades ett projekt tillsammans med bland annat Sveriges Lantbruksuniversitet (SLU), Leader och Jordbruksverket, för att se om sökhundar kan vara behjälpliga i kampen mot fruktträdskräfta, en av vår tids största hot mot äppelodlingar. Kräfta (lat: neonectria) är en svampsjukdom som är mycket smittsam och sprids via luften och dödar många träd i svenska odlingar. Svenska odlare har stora kostnader förknippade till att försöka ta bort kräftan från skadade träd.

Förhoppningen när projektet startade var att hundar ska kunna upptäcka ifall ett träd bär på den väldigt smittsamma svampen eller inte. Projektet föll väl ut – hundarna lärde sig under projektets gång att detektera mycket låga halter av svampsporer i träden, vilket har gjort att projektet nu tas vidare in i fas två. I nästa del av projektet är idén att hundarna ska åka till plantskolorna i Holland, där svenska äppelträd oftast kommer ifrån. Syftet med detta är att försöka få hundarna att upptäcka kräftan redan i ett så tidigt stadie att de sjuka träden inte ens kommer till svenska odlingar.

Vi deltar även i provodling av svenska sorter på nya grundstammar som både ska kunna klara av problem med kräfta, framtidens klimatförändringar och öka möjligheterna för äppelodlingar i större del av Sverige.

Kiviks Musteri är också med i ett EU-projekt kallat Rest Poll, vars syfte är att återskapa habitat för pollinatörer och andra nyttodjur. Det är ett internationellt projekt med medlemmar i hela Europa men även i USA. I projektet har Nyttodjurpark i Kivik en betydande roll. Parken, som är placerad vid musteriets äppelodlingar, byggdes för att skapa en plats för forskare att genomföra sina försök utan att först behöva bygga upp en autentisk miljö. I senaste rapporteringen från Lunds universitet var minst 18 olika arter noterade, vilket är en väsentlig ökning sedan innan parken anlades år 2022.

## ANDRA PROJEKT SOM KIVIKS MUSTERI ÄR DELAKTIGA I OCH SOM HAR TILL SYFTE BLAND ANNAT ATT FÖRBÄTTRA DEN BIOLOGISKA MÅNGFALDEN PÅ OLIKA SÄTT:

- *Nyttodjur i fruktodling, Lunds universitet*
- *Moderna odlingen, SLU*
- *Tester av nya fällor för detektering av insekter i odling, Kiviks Musteri*
- *Fruktlagring och fruktträdskräfta, SLU*
- *Framtagning av nya äppelsorter, SLU*
- *Artificiell intelligens som beslutsstödsystem, RISE, SLU och Jordbruksverket*
- *Insektsforskning, myrors inverkan på nyttodjur, SLU*
- *Feromon och fågelförsök, SLU och Lunds universitet*
- *Artificiell intelligens som beslutsstödsystem åt livsmedelsindustrin, Linköpings Universitet och Livsmedelsföretagen*
- *Testodling av nya grundstammar för härdighet och tolerans mot kräfta, SLU*

# MILJÖNYCKELTAL (B3, B4, B5, B6, B7)

Företaget är tillståndspliktigt och skriver en årlig miljörapport som kan begäras ut från länsstyrelsen Skåne. Nedan anges nyckeltal knutna till väsentlig påverkan och de tillståndspliktiga mätetal som rapporteras (markerade med \*).

	ENHET	2025	2024	
<b>Produktionsvolym färdigvara</b>	<b>l</b>	<b>71 037 070</b>	<b>70 826 257</b>	
<b>Skördevolym äpple*</b>	<b>ton</b>	<b>2 012</b>	<b>1 874</b>	
<b>Omsättning SEK</b>	<b>tkr</b>	<b>910 995</b>	<b>904 125</b>	
<b>KLIMATPÅVERKAN</b>				
<b>ANVÄNDNING AV ENERGI</b>				
Fossil energi (produktion)	Olja	MWh	31	156
	HVO	MWh	192	0
Förnybar energi	Träpellets	MWh	7 402	7 642
	Elektricitet	MWh	4 971	4 985
<b>Total energianvändning</b>	<b>MWh</b>	<b>12 595</b>	<b>12 783</b>	
<b>ANVÄNDNING AV DRIVMEDEL</b>				
Fossilt drivmedel	Diesel	l	10 462	30 797
	Bensin	l	624	1 214
	HVO	l	22 999	0
<b>Total drivmedelsanvändning</b>	<b>l</b>	<b>34 085</b>	<b>32 011</b>	
<b>UTSLÄPP AV VÄXTHUSGASER*</b>				
Scope 1		ton CO <sub>2</sub> e	120	121
Scope 2	Market based/Location based	ton CO <sub>2</sub> e	0/2,84	0/0,82
Scope 3		ton CO <sub>2</sub> e	26 918	28 964
<b>Totalt utsläpp</b>		<b>ton CO<sub>2</sub>e</b>	<b>27 038</b>	<b>29 085</b>
Effektivitetsmått gentemot producerad mängd		gram CO <sub>2</sub> e/l	381	411
Effektivitetsmått gentemot lönsamhet, Omsättning		ton CO <sub>2</sub> e/tkr	0,030	0,032
<b>FÖRORERINGAR*</b>				
Utsläpp till vatten - mängd/år		m <sup>3</sup>	35 601	44 814
Utsläpp till vatten - COD <sub>CR</sub> /år [villkor <35 årston]		ton	6	15
Utsläpp till vatten - COD <sub>CR</sub> /månadsmedelvärde [villkor <150kg/dygn]		kg	Uppfylls	Uppfylls
Utsläpp till vatten - Tot-P/år [villkor 85 årskilogram]		kg	17	23
Utsläpp till vatten - Tot-P/månadsmedelvärde [villkor <6kg]		kg	Uppfylls	Uppfylls
Utsläpp till vatten - Tot-N/år		kg	458	504
Utsläpp till luft - eldning av pellets [<100mg/Nm <sup>3</sup> , mätning vart 3:e år]		mg/Nm <sup>3</sup>	ej mätt	ej mätt
Utsläpp till luft - eldning av olja/HVO [<80mg NO <sub>2</sub> /MJ, mätning vart 3:e år]		mg NO <sub>2</sub> /MJ	ej mätt	ej mätt

	ENHET	2025	2024
<b>VATTENRESURSER</b>			
Eget vattenuttag i Kivik	m <sup>3</sup>	163 373	162 410
Vattenkonsumtion i egen produktion	m <sup>3</sup>	173 539	174 336
Vatteneffektivitet i produktion	l/kg	2,44	2,46
Vatteneffektivitet/lönsamhet	kg/tkr	0,1905	0,1928
Potentiell saltvatteninträngning			
(Kloridhalt <250mg/l i provtagningsbrunnar för dricksvatten)		Uppfyllt	Uppfyllt
Grundvattennivåer*	m	Uppfyllt	Uppfyllt
Vattenuttag för bevattning av odling - Solnäs gård	m <sup>3</sup>	39 196	38 705
Vattenuttag för bevattning av odling - Torup	m <sup>3</sup>	23 944	21 044
Vattenuttag för bevattning av odling - Kivik	m <sup>3</sup>	0	0
(bevattnas med recirkulerat vatten från produktion)			
<b>Total vattenförbrukning</b>	<b>m<sup>3</sup></b>	<b>226 513</b>	<b>222 159</b>
<b>BIOLOGISK MÅNGFALD</b>			
Total markanvändning för äppelodling	Ha	67	67
Total naturorienterad yta (Nyttodjurparker)	Ha	3,9	3,7
Måttal för leverantörer i riskland formuleras under 2026.		-	-
<b>AVFALL OCH CIRKULARITET</b>			
<b>Totalt avfall till avfallspart</b>	<b>ton</b>	<b>5 516</b>	<b>4 576</b>
- Farligt avfall	ton	1,7	2,2
- Avfall till materialåtervinning	ton	160	179
- Avfall till energiåtervinning	ton	164	339
- Avfall till biogas	ton	4 639	3 566
Restströmmar till djurfoder	ton	490	449
Hushållsavfall [Restavfall och matavfall, Kivik]	ton	61	41
<b>ÖVRIGA TILLSTÅNDSPLIKTIGA MÄTETAL*</b>			
Buller verksamhet [40-50 dBA, vart 5:e år]	dBA	Uppfyller villkoret	ej mätt

# SOCIAL HÅLLBARHET MÄNNISKAN I FOKUS

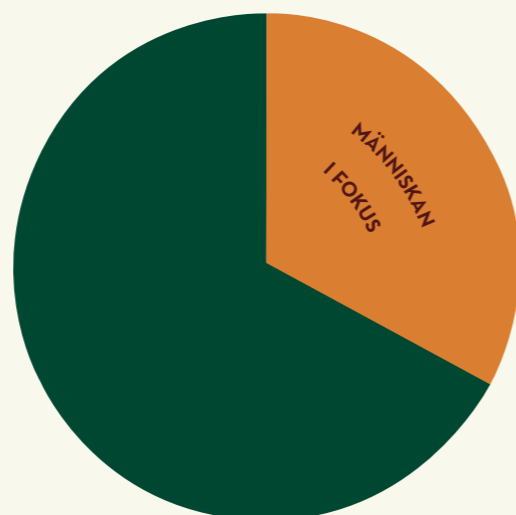
Engagerade medarbetare är en framgångsfaktor och är grundläggande i vårt arbete. Vi vill att alla ska vara trygga och säkra i sitt arbete, oavsett om de jobbar hos oss eller för oss.

Engagerade medarbetare som bidrar till utveckling av verksamheten är vår viktigaste grund och vår framgångsfaktor. Att hålla ett helt arbetsliv både då det gäller arbete och fritid är högst relevant i dagens samhälle där vi tror att vi kan göra skillnad på vår lilla plats i världen. Alla våra medarbetare ska känna sig trygga och säkra på sin arbetsplats, såväl fysiskt som psykologiskt. Vi tror också att trygga medarbetare vågar vara modiga genom att vara nyfikna, ifrågasätta och prova nytt och att detta bidrar starkt till utveckling som i sin tur leder till både engagemang och trygghet.

Livsmedelsbranschen är en arbetsintensiv bransch, och kan påverka arbetsvillkor genom hela kedjan. Odling innebär ofta intensiv arbetsinsats vid skörd, och flera risker är identifierade, såväl utifrån monotona arbetsuppgifter och hantering av kemikalier och maskiner till anställningsförhållande för både egna och säsonganställda. I flera riskländer kan migrantarbetare förekomma och möjligheten till trygg anställning kan vara begränsad. I förädlings- och produktionsleden så finns tydliga arbetsmiljörisker utifrån en produktionsmiljö som påverkar såväl hälsa som arbetsvillkor, och transportbranschen har likaså identifierade risker kring arbetsvillkor och otrygghet på väg. Samtidigt är branschen beroende av fungerande och säker arbetskraft i hela kedjan för att varor ska skördas, beredas, transporteras och till slut kunna nyttjas som råvaror. Trygghet i hela kedjan är därför en grundförutsättning för råvaruförsörjning.

## VÅRA MEDARBETARE

Vår utgångspunkt är att skapa goda och hållbara arbetsvillkor för våra medarbetare för vi tror att det bidrar till utveckling och framgång. Vi vill göra skillnad för våra medarbetares mående genom att erbjuda långsiktiga hållbara relationer i arbetslivet och att vara hållbara både fysiskt och psykiskt över en längre tid. Detta gör vi genom att skapa trygghet i arbetet på olika plan. Vi utgår alltid från gällande lagstiftning då det gäller samtliga områden inom såväl arbetsmiljö som arbetsrättens olika delar. Detta tillsammans med engagerade ledare och medarbetare som lever våra värderingar tror vi skapar en grund för både engagemang och trygghet. Vi tror också att genom att vara överens om våra värderingar, se till helheten och följa vår strategi tar vi oss framåt - på vårt eget sätt och med små steg i taget.



Som ett led i vårt arbete med att skapa förutsättningar för engagemang, trygghet och hälsosammare medarbetare har vi tagit fram följande mål:

### MÅLOMRÅDEN

- *Trygga medarbetare - 0 större arbetsplatsolyckor*
- *Engagerade medarbetare*

### ANSTÄNDIGA ARBETSVILLKOR OCH EKONOMISK TILLVÄXT

Med utgångspunkt från FN:s åttonde mål i Agenda 2030 avser vi i alla avseenden att arbeta för en **inkluderande och långsiktigt hållbar ekonomisk tillväxt med säkra och trygga anställningsvillkor** för var och en som arbetar hos och för oss - oavsett om det är inom företaget eller hos våra externa parter. Vi strävar efter en fördomsfri rekryteringsprocess och lönesättning och vi använder oss av kompetensbaserad urvals- och intervjumethodik. En strukturerad rekryteringsprocess ger oss möjlighet att anställa utifrån kompetens och därmed minimera risken för exkludering. Medarbetare hos oss erbjuds samma förutsättningar och möjligheter till rättigheter i arbetet oavsett kön eller annan bakgrund. Vi har samma anställnings- och lönevillkor för redan anställda som vi erbjuder nya medarbetare och lönesättningen utgår från en kvalitetssäkrad arbetsvärderingsmetodik.

Nolltolerans utifrån ett diskrimineringsperspektiv är en av våra viktigaste grundstenar som vi lyfter för både redan anställda medarbetare och för nya medarbetare. Vi välkomnar fackliga organiseringar och fackligt arbete både då det gäller vår egen verksamhet och externa samarbetspartners. Vi följer gällande lagar och avtal och accepterar inte barnarbete eller tvångsarbete. Whistleblowing finns att tillgå för våra egna medarbetare, konsulter eller praktikanter med instruktioner för detta på vår hemsida, och vi är noga med att få input gällande förbättringsmöjligheter från våra medarbetare, både anställda och de som slutar sin anställning hos oss.

### HÄLSOSAMMARE, VÄLMÅENDE OCH FRISKA MEDARBETARE

Hälsa är en viktig fråga för oss som företag och vårt erbjudande till våra medarbetare. Hos oss handlar hälsa om hela perspektivet - från säker arbetsmiljö till respektfullt och rättvist bemötande till balans i tillvaron.

### ARBETE MED ARBETSMILJÖ

- *Långsiktigt kontinuerligt arbete med att uppmärksamma tidiga signaler på ohälsa och att minska såväl arbetsplatsolyckor som sjukskrivningar*
- *Balans i arbetet samt balans mellan arbete och fritid*

Vårt arbete med arbetsmiljö består av två delar, dels genom att tidigt uppmärksamma signaler på ohälsa och hantera dem, och att skapa förutsättningar för dialog om välmående och hälsa. Tidig insats och hantering av sjukdomstillfälle och framtagna planer på tillbakagång till arbete vid längre sjukfrånvaro bidrar till minskning av ohälsa, såväl som uppföljning i avvikelssystemet då det gäller tillbud och olyckor.

Den andra delen avser en trygg och transparent miljö som möjliggör en balans mellan arbete och fritid, och här arbetar vi med tillsammansdagar, medarbetarundersökningar samt träffar medarbetare i mindre grupper - allt för att öka delaktigheten och tryggheten. Utöver detta erbjuder vi Benifex förmånsportal för våra medarbetare. I portalen erbjuds olika rabatterade aktiviteter då det gäller friskvård, både för den mentala hälsan och den fysiska, samt att Benifex även har olika erbjudande för att underlätta livet på hemmaplan.

## NOLL OLYCKOR - TRYGGA MEDARBETARE

Att erbjuda en säker och trygg arbetsplats är viktigt för oss. Vi fokuserar på att *minska arbetsolyckorna* genom vårt systematiska arbetsmiljöarbete där vi kontinuerligt bevakar och följer upp inrapportering av tillbud och olyckor i vårt avvikelssystem. Vi följer också upp *upplevelsen av arbetsmiljön* i våra medarbetar-enkäter vilken innefattar såväl den fysiska som den organisatoriska och sociala arbetsmiljön. Åtgärdsplaner för förbättringar tas fram och följs upp. Ett flertal förbättringar inom arbetsmiljöområdet har gjorts, allt från små till stora områden. Under året har en incident som ledde till sjukfrånvaro rapporterats in och ärendet har följts upp och åtgärdats.

## ENGAGERADE MEDARBETARE

Det mesta hänger ihop - lyckas vi med att uppnå våra mål så tror vi att engagemanget ökar. Målområdet Engagerade medarbetare är det samlade måltalet där vi får en helhetsbild över våra förbättringsområden framöver. Framtagning av handlingsplaner på olika nivåer tillsammans med medarbetarna och uppföljning av planerna görs inom ett tidsintervall på ett och ett halvt år. Under 2025 har vi inte utfört någon mätning, utan istället arbetat just med implementering. Ny mätning sker under 2026.

## ARBETSSÄTT

För att ta oss framåt arbetar vi främst med att fokusera på hållbara rekryterings-, utvecklings- och anställningsförhållanden för alla våra medarbetare och att på sikt bidra till medarbetarnas hälsa och livsbalans. Detta är i mycket integrerat i de HR-processer som företaget arbetar efter. Fokus ligger även på framtagning av handlingsplaner och uppföljning utifrån resultatet av medarbetarundersökningen som genomförs vartannat år. Vi arbetar löpande med ledarskapet både i ledningsgrupp och övriga chefsnivåer, samt har ett ständigt pågående arbete med våra värderingar, kommunikation och dialog. Uppföljning, analys och utvärdering genomförs av både arbetssätt, handlingsplaner och våra policier. Tongivande policier för området är vår arbetsmiljöpolicy och likabehandlingspolicy, där vi tydliggör vårt förhållningssätt till hälsa, hur vi arbetar, vår inställning till likabehandling, våra målområden för arbetsmiljön. Arbetsmiljön och målen diskuteras och följs upp i vårt systematiska arbetsmiljöarbete samt i vår medarbetarundersökning.

## VÅRT VÄRDERINGSARBETE FORTSÄTTER FRAMÅT (C6)

Vår kultur och våra värderingar är vår hjärtefråga och ett ständigt pågående arbete. Värderingarna är allas ansvar och utgår från oss alla. Kommunikation är en avgörande del i vårt värderingsarbete - det är kittet som håller ihop oss och våra värderingar. Genom att kontinuerligt arbeta vidare med detta område och att fokusera på rätt från mig i alla led vill vi öka möjligheten till utveckling i arbetet för våra medarbetare och för företagets framtid. Vi kommer också att fortsätta sträva efter en jämn könsfördelning och ökad mångfald utifrån de olika avdelningarnas sammansättning.

Vår interna uppförandekod baseras på våra värderingar. Dessa utgör grunden för hur vi ska bete oss mot varandra och är framtagna av oss alla tillsammans. En uppgradering gjordes 2024, men de fyra värderingar står kvar som grund med kommunikation som kittet dem emellan. Uppförandekoden innefattar förbud mot diskriminering, barnarbete, tvångsarbete, samt förbud mot människohandel och korruption.

### UPPFÖRANDEKOD

Barnarbete	✓
Tvångsarbete	✓
Människohandel	✓
Diskriminering	✓
Förebyggande av olyckor	✓
Visselblåstjänst	✓

# ANSVAR OCH GODA VILLKOR I LEVERANTÖRSKEDJAN

## TRYGGA FÖRHÅLLANDE FÖR ARBETARE I LEVERANSKEDJAN OCH VÅR UPPFÖRANDEKOD TILL LEVERANTÖRER

Vi tar ansvar för att det vi köper in är tryggt och säkert. Vi har tydliga kravställningar till våra leverantörer och kräver ansvarstagande i hela kedjan, från inköp av råvaror och förpackningsmaterial till andra inköp och tjänster. Vi har sedan 2014 en uppförandekod som är baserad på internationella standarder gällande mänskliga rättigheter, arbetsrätt och miljökrav (bland annat FN:s deklaration om mänskliga rättigheter, barnkonventionen och de 10 principerna, OECDs riktlinjer och ILO-konventionerna). Dessa krav ses över löpande och regelbundet, för att hela tiden kunna följa utvecklingen med ökade krav och god säkring för individer, vår senaste översyn gjordes i december 2024.

Vi arbetar kontinuerligt med kvalitetssäkring och förbättring av våra leverantörer och de inköpta produkterna som hanteras, utvärderas och riskbedöms. En del i att säkerställa ett socialt ansvar i leveranskedjan är att kravställa att Kiviks Musteris uppförandekod följs. Vi arbetar även aktivt med utvärdering av leverantörer i riskländer utifrån SEDEX:plattformen, där arbetsrätt, hälsa och säkerhet, affärsetik och miljö kan värderas genom standardiserade frågeformulär och oberoende sociala revisioner (SMETA 4 Pillar). Kiviks Musteri definierar riskländer som länder med en inneboende risk över 5 i Sedex (vilket även täcker länder enligt Amforis BSCI:s risklista). De leverantörer som har en högre identifierad risk, utvärderas mer i detalj för att verifiera att våra kravställningar följs. För socialt ansvar omfattar detta styrkande dokument för riskbedömning, t.ex. SMETA-revision, EcoVadis-utvärdering, KRAV-mallar eller egna projekt/revisioner.

Vi försöker ständigt att identifiera förbättringar och nya risker. För att kunna påverka andra internationella aktörer på marknaden gick vi 2020 med i Sustainable Juice Platform som är ett samarbetsnätverk för integrerat hållbarhetsarbete inom fruktjuicesektorn. Detta är ytterligare en plattform för att med små steg kunna bli än mer hållbara.

KATEGORI	ANTAL HÖGRISKLAND	EXTERNT SOCIALT CERTIFIKAT 2025*	MÅLTAL 2026
Äpple (frukt för pressning)	0	N/A	100 %
Jordbruksråvaror	30 st	87 %	100 %
Tillsatser	6 st	67 %	100 %
Vin	4 st	75 %	100 %
Förpackningsmaterial	2 st	100 %	100 %
Service och utrustning	0	N/A	100 %
Leverantörer för besöksmål	0	N/A	100 %

\* Alla artiklar är värderade och internt säkrade.

# RÄTT FRÅN MIG

I centrum för vårt arbete finns allas vilja att agera rätt. Vi vill att våra värderingar och en god kommunikation ska genomsyra allt vi gör, och att vi agerar för trygga och goda varor och tjänster i alla led. Tryggt innebär för oss att våra produkter, tjänster och produktion är säkra, oavsett om det handlar om matsäkerhet, människa eller omgivning. På samma sätt vill vi vara goda, både när det gäller smak och omtanke.

## KONSUMENTER OCH KVALITET

Produktsammansättning, matsäkerhet och märkning påverkar konsumenters hälsa och kvalitetsparametrar påverkar produktens upplevelse. Att livsmedel är säkra är något konsumenten räknar med - ingen ska bli sjuk av maten, vare sig det rör sig om kontaminering utifrån smitta eller allergener. Att produkterna inte lever upp till lagstiftande krav eller kundens eller konsumentens egen förväntning kan skada varumärket och leda till rättsliga påföljder. Samtidigt finns en stark efterfrågan på säkra och hälsosamma livsmedel. Företag som erbjuder ansvarsfullt märkta, näringsrika produkter kan både minska risker och stärka förtroendet.

### MÅL

*Rätt från mig - där vi i alla led agerar för trygga och goda varor och tjänster*

- 0 väsentliga avvikelser
- Servicegrad 98 %
- Mätning av kassationer
- Mätning av sockerreduktion utifrån basvärde och lanseringar

Produktsäkerhet och ett aktivt kvalitetsarbete är därför en självklar del av vårt arbete. Våra produkter, agerande och tjänster ska motsvara eller överträffa våra intressenters förväntningar. Vi arbetar aktivt för att försäkra oss om att produkterna är trygga och goda och för att följa gällande lagstiftning i såväl producent- som försäljningsland.

Vi mäter detta genom vårt övergripande mål: "Inga väsentliga avvikelser". Vi eftersträvar att inte ha några kvalitetsbrister som genererar återkallelse av vara, myndighetsagerande eller större avvikelser vid revisioner. En grund för detta är vårt aktiva arbete med verksamhetsledning, där FSSC 22000 tryggar vårt arbete utifrån produktsäkerhet och kvalitet. Arbetet verifieras regelbundet via tredjepartsrevision, myndighets- och kundrevisioner och för oss tillsammans med vårt löpande arbete fram till en allt säkrare verksamhet. Vi kan konstatera att vi har mycket goda resultat av tillsyn och revisioner utifrån de besök som skett under året. Inga återkallelser eller väsentliga avvikelser har noterats under året.

Vi fortsätter även att arbeta med kvalitetsförbättring inom samtliga delar av verksamheten, där vi löpande implementerar såväl nya styrdokument som medarbetaransvar i det redan goda arbetet. Som en del i vårt arbete för en god livsmedelssäkerhetskultur följer vi hur stor andel av våra interna avvikelser som har skett utifrån mänsklig faktor eller rutinfel.

## RÄTT FRÅN MIG

Inom Rätt-från-mig så arbetar vi även med att ifrågasätta gängse arbetssätt för att kunna hitta förbättringar och effektivitet. I linje med detta har vi bland annat infört en kvalitetsförhöjande processförändring i vår värmebehandlingsprocess, introducerat nya arbetsverktyg både för underhåll och avvikelser och gjort en större renovering av vår restaurang i Kivik. Flera organisatoriska förändringar kommer även dessa verka i en kulturförbättrande anda.

Under året har vi haft en väldigt god leveranssäkerhet och servicegrad till våra kunder, året summeras på 99.3 % (mål 98 %). Vi har också arbetat genom alla led i verksamheten med Rätt-från-mig för att minska våra kassationer och avvikelser kopplade till mänskliga faktorn. Vi har även ett fint utfall på kassation som har minskat med 16 % jämfört med föregående år.

### KONSUMENTREAKTIONER

Antalet konsumentkontakter har totalt sett ökat jämfört med föregående år. Kategorier som dominerar är främst besöksmål och positiv feedback. Kring dessa ämnen har antalet som tagit kontakt ökat. Produktfrågor är den tredje största anledningen till att man hör av sig.

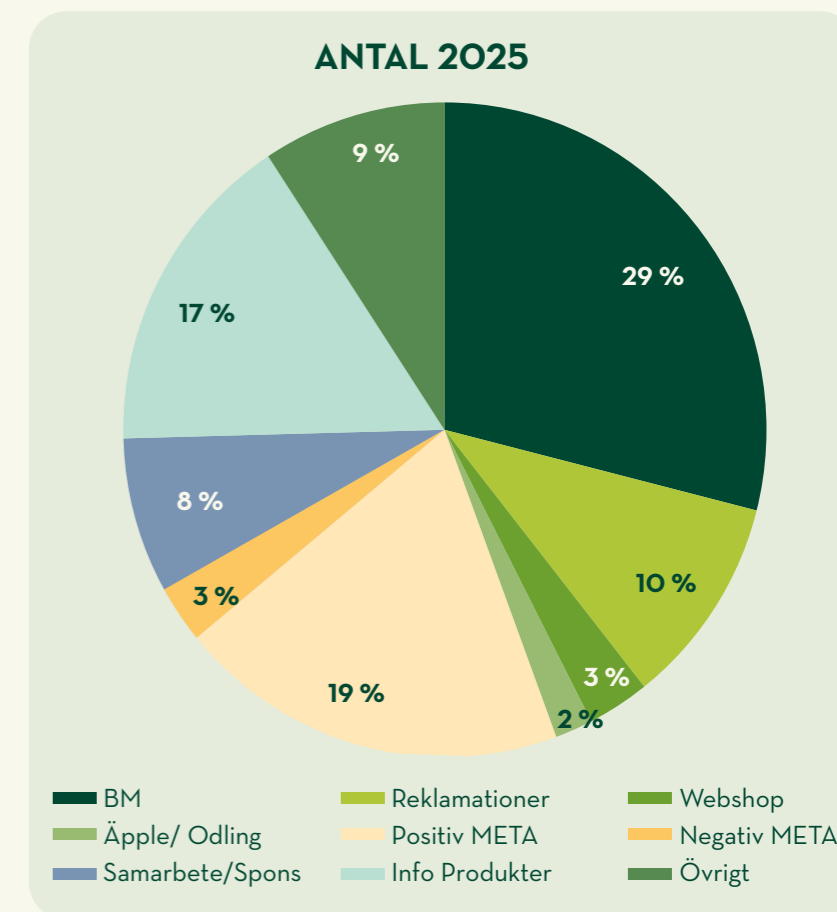
De flesta kategorier, som exempelvis webbshop, reklamationer och äpple/odling ligger på samma nivå jämfört med föregående år.

Antal negativa konsumentkontakter är procentuellt sett likvärdig 2024 - en låg nivå på endast ca 3 % av totalen.

### HÄLSOSAMMARE SORTIMENT

Kiviks Musteri bidrar till hälsosammare sortiment vid nyutveckling och vård av sortimentet. Det gör vi bland annat genom att utmana sockerhalten och utveckla produkter helt utan tillsatt socker. Då upplevelsen av vad som är hälsosamt är högst individuellt är Kiviks Musteri transparent och tydlig i ingrediensförteckningar och produktbeskrivningar. Därmed underlättar vi för konsumenten att göra medvetna val. Vi skriver också alltid ut alkoholhalten även om den är under gränsvärdet för "alkoholfri", <0,5 %.

Vår ambition är också att fler ska få nyttigheterna från frukt i sig via must och juice genom att öka andelen svenska äpplen i våra produkter. Det har vi till exempel gjort genom lanseringarna av Pomonad, vår variant av Lemonad med svenska äpple som bas istället för citrusfrukter samt Aroma, en ny sortren must i sortimentsserien Årets Skörd. Samtidigt har vi sedan länge kommunicerat och drivit kampanjer i dagligvaruhandeln att must är "som att dricka ett äpple". Satsningen har lett till +30 % volymökningar av must under skördetid. De svenska äpplena bidrar förutom en skatt av olika smaker till svensk odling, livsmedelsindustri och försörjningsgrad. Vi vill se flera svenska äpplen i Sverige.



## SOCIALA NYCKELTAL (B8, B9, B10, C7)

MEDARBETARE		ENHET	2025	2024
Antal anställda	Tillsvidareanställda	FTE	174	169
	Tillfälligt anställda	FTE	51	51
Personalomsättning		Procent	8,37	11,51
Medarbetare som omfattas av kollektivavtal		Procent	100	100
JÄMSTÄLLDHET				
Antal anställda	Kvinnor	FTE	61	61
	Män	FTE	113	108
	Annat kön	FTE	0	0
Medeltal antal utbildningstimmar	Kvinnor	Tim	Ej mätt	
	Män	Tim	Ej mätt	
	Annat kön	Tim	Ej mätt	
Lönegap mellan kvinnliga och manliga anställda (formel i standard)		Procent	6	6
Ledningsgrupp	Kvinnor	Procent	50	60
	Män	Procent	50	40
Anställda som mottar minst minimilön enligt nationell lagstiftning		Procent	100	100
ARBETSMILJÖ				
Arbetsmiljörelaterade större olyckor		Antal	1	1
Olycksfallsfrekvensen av arbetsrelaterade olyckor		Procent	0,76	0,85
Dödsfall som orsakats av arbetsrelaterade skador och arbetsrelaterad olycka		Antal	0	0
MÄNSKLIGA RÄTTIGHETER				
Incidenter med egna medarbetare rörande barnarbete, tvångsarbete, människohandel, diskriminering		Antal	0	0
ARBETARE I LEVERANSKEDJAN				
Socialt säkrad leveranskedja - extern social standard för leverantörer (producenter) i riskland		Procent	83	-
Noterade incidenter i leverantörskedjan rörande barnarbete, tvångsarbete, människohandel, diskriminering		Antal	0	0
KONSUMENTER OCH KVALITET				
Väsentliga avvikelser		Antal	0	1
Servicegrad		Procent	99,3	97,6

# AFFÄRSETIK

## AFFÄRSETIK OCH VÄRDERINGSSTYRD KULTUR

En stark affärsetik är en grundpelare i vår verksamhet och en förutsättning för långsiktig framgång. Vi är övertygade om att en värderingsstyrd företagskultur, där respekt, ansvar och öppenhet präglar vårt arbete, är avgörande för att skapa förtroende hos kunder, leverantörer och andra intressenter. Detta är också en tydlig ambition från våra ägare, vilket framgår i ägardirektiven. För oss handlar god affärsetik om att alltid agera ärligt, transparent och med integritet – i alla delar av vår verksamhet. Vi har tydliga policies, intern uppförandekod och interna regelverk som säkerställer att vi följer gällande lagar och förordningar, samt att våra medarbetare har de riktlinjer och verktyg som krävs för att göra rätt. Genom vår visuellblåsarfunktion skapar vi en trygg kanal där medarbetare och samarbetspartners kan rapportera eventuella oegentligheter eller brister. På så sätt främjar vi en kultur av ansvarstagande och kontinuerlig förbättring.

Vi ställer också höga krav på våra leverantörer och samarbetspartners. Kiviks Musteri och våra kunder ska kunna vara trygga med de produkter som levereras från oss – allt i enlighet med vår verksamhetspolicy. Långsiktighet är viktigt i vårt arbete med våra leverantörer, vi tror att det är det bästa sättet att säkra goda villkor i hela leverantörskedjan. Vi vill endast arbeta med välrenommerade aktörer som tar sitt ansvar, delar våra värderingar och är trygga att göra affärer med. Ingen ska riskera att bli lurad eller utnyttjad någonstans i värdekedjan på grund av oseriösa aktörer. Alla leverantörer utvärderas noga och vi följer en godkännandeprocess innan de får leverera varor till oss. Därefter utvärderas leverantörerna löpande för fortsatt lämplighet.

Vi värderar våra leverantörer utifrån flera olika aspekter. Generellt omfattas produktsäkerhetsrisker, miljö/hållbarhetsaspekter samt socialt ansvar. Man ska även ta hänsyn till kommersiell bakgrund, som bakgrundsdata inklusive affärsetiska perspektiv, bedömd kompetens/rykte/finansiell styrka och strategiskt värde. Vi gör även formella leverantörsbesök och audits hos leverantörer – främst de som bedömts som riskproducenter men även hos andra vid behov. Vår inköpsstrategi omfattar även aktiviteter där vi arbetar med att flytta våra inköp närmre Kivik. Vi söker aktivt producenter och leverantörer som finns på närmre håll, till exempel Europa istället för Asien och Sverige istället för Europa. Detta arbete bidrar till en mer hållbar leveranskedja, minskar transportpåverkan och ger mindre påverkan på vår planet. Vi vill endast arbeta med aktörer som tar sitt ansvar, delar våra värderingar och är trygga att göra affärer med. Ingen ska riskera att bli lurad eller utnyttjad någonstans i värdekedjan på grund av oseriösa aktörer.

Cybersäkerhet är en annan viktig del av vårt etiska ansvar. Vi arbetar aktivt för att skydda både vår egen och våra partners information, och för att säkerställa att vi inte utgör en svag länk i leverantörskedjan.

Slutligen har vi en tydlig antikorrupsionspolicy som omfattar hela organisationen, kompletterad med regelbundna utbildningar för alla medarbetare. På så sätt säkerställer vi att vår verksamhet präglas av rättvisa, transparens och ett genuint ansvarstagande – varje dag och i varje affär.

## NYCKELTAL FÖR ETISKT FÖRETAGANDE (B11, C5, C8, C9)

ANTIKORRUPTION	ENHET	2025	2024
Antal domar		0	0
Total summa böter (om tillämpligt)		0	0
KÖNSFÖRDELNING I STYRANDE ORGAN			
Andelen kvinnor i styrelsen	Procent	25	25
Andelen män i styrelsen	Procent	75	75
KÖNSFÖRDELNINGEN I LEDNINGSGRUPPEN			
Andelen kvinnor i ledningsgruppen	Procent	50	60
Andelen män i ledningsgruppen	Procent	50	40
UNDANTAG FRÅN PARISAVTALET			
Kiviks Musteri är inte undantaget från några EU-referensvärden som är anpassade till Parisavtalet enligt beskrivningen i punkt 177 i bilaga II.			

### KUNSKAPSSPRIDNING

Äppelodling är viktigt ur många olika perspektiv; förutom ett kulturellt arv bidrar det också till den svenska livsmedelsförsörjningen och skapar fler arbetstillfällen i Sverige. Vi arbetar aktivt för att få en starkt äppelnäring i hela Sverige, genom att dela kunskap och ta emot odlare hos oss. Vi vill att det ska finnas fler svenska äpplen och äppelodlare i Sverige och att konsten att förädla äpplen till must och cider ska fortsätta att utvecklas. Därför samarbetar vi i olika nätverk för ökad kunskapsspridning.

Ett sätt att framhäva vikten av äppelnäringen i Sverige är att vi varje år delar ut priset "Guldäpplet" till någon som gjort något förtjänstfullt i äpplets tecken. Priset har delats ut i 29 år, till olika aktörer såväl författare som odlare och forskare. År 2025 gick priset till Pollinera Sverige som folkbildar om biologisk mångfald för att öka kunskapen om pollinatörerna och växternas viktiga roll. För att nå ut till olika målgrupper har Pollinera Sverige tagit fram ett brett underlag med bland annat faktaaliteratur, barnböcker, skolmaterial, affischer och trycksaker, varav flera blivit belönade.

Även Nyttodjurparken är en viktig del av Kiviks Musteris sätt att arbeta med kunskapsspridning. Syftet med Nyttodjurparken som är skapad i Kivik, är att förenkla för forskare för att bidra till en bättre framtid kring biologisk mångfald men också att visa på hur privatpersoner på ett enkelt och icke-kostsamt sätt kan hjälpa till att främja miljön för nyttiga insekter.

Nyttodjurparken har fått mycket uppmärksamhet bland annat i Livsmedelsföretagens rapport "Många bäckar små" samt genom Dagligvarugalans pris "Årets Lokalprodukt" där Kiviks Musteri i slutet på 2024 vann pris med motiveringen: "(...) utan bin inga äpplen. Det vet Kiviks Musteri som i forsknings syfte byggt en imponerande Nyttodjurpark för biologisk mångfald".

## KIVIKS MUSTERI STÖTTAR OCKSÅ KUNSKAPSSPRIDNING GENOM:

- Medlem i Partnerskap Alnarp
- Föreläser på Trädgårdsingenjörprogrammet på SLU
- Odling och Horticultural Science vid SLU
- Driver Äpplets Hus, ett kunskapshus kring odling, äpplen, must och cider vid Musteriet.
- Samarbete med Naturskolan Österlen och Stenshuvud Nationalpark
- Biosfärsföreningen Österlen
- Årlig utdelning av Guldäpplet
- Arrangerar beskärnings- och ympningskurser för privatpersoner
- Medlem i Svenska Must- och Ciderproducenter.
- Representant för Växtförädling inom frukt och bär i den nationella Livsmedelsstrategin
- Att vara en aktiv part för studenter främst från LTH, Högskolan Kristianstad och via Sustainalink.
- Medlem i sammanslutningen Vattenvårdsförbundet för västra Hanöbukten
- Medarbetarpartner till Pomologiskt Centrum
- Samarbete med Svenska Bin
- Samarbete med Pollinera Sverige
- Medlem i Poshbee

## FÖRVÄNTAD FRAMTIDA UTVECKLING SAMT VÄSENTLIGA RISKER OCH OSÄKERHETSFAKTORER

Livsmedelsbranschen är i ständig förändring. Nya marknader växer fram – e-handel, on-the-go, restauranger, specialbutiker, apotek och lågpriskedjor – samtidigt som handeln utvecklar fler egna varumärken och importen ökar. När tiderna är tuffare och hushållens köpkraft minskar, märks dessa trender ännu tydligare. För oss på Kiviks Musteri är detta inget nytt. Förändring har alltid varit en del av vår resa – och vi ser den som en möjlighet. Vi möter utvecklingen med nyfikenhet, innovation och en vilja att ständigt förbättras. Genom produktnyheter, effektiv produktion, noggrann kostnadskontroll och en ständig förnyelse skapar vi utrymme för att växa, även när omvärlden skiftar.

”

*Det handlar om att bygga något som håller,  
i generationer.*

Vi har dessutom en stark grund att stå på. Vårt varumärke är välkänt och älskat, våra produkter förknippas med äkthet och kvalitet, och vår personal är fantastisk – lojal, flexibel och engagerad. Tillsammans gör detta oss rustade att möta tuffa tider och fortsätta utvecklas, med hållbarhet i fokus i allt vi gör.

Vår bredd är en av våra största styrkor. Vi finns på flera marknader och med vårt breda sortiment kan vi alltid anpassa oss efter trender och behov. På så sätt kan vi fortsätta göra det vi alltid har gjort: leverera goda produkter som människor litat på och tycker om.

Vårt mål är lika tydligt som det är tidlöst: att vara konsumentens självklara favorit, att skapa lönsamma kategorier tillsammans med våra kunder – och att vara en attraktiv samarbetspartner som tänker långsiktigt. För oss handlar det inte bara om drycker och livsmedel. Det handlar om att bygga något som håller, i generationer.

# ORDLISTA

## AGENDA 2030

FN:s universella handlingsplan för hållbar utveckling som består av 17 globala mål som syftar till att utrota fattigdom, minska ojämlikheter och lösa klimatkrisen till år 2030.

## AMFORIS BSCI RISKLISTA

Ett verktyg som används för att bedöma risken för brott mot mänskliga rättigheter och miljöstandarder i olika länder.

## BEESPOKE

Transnationellt EU-projekt med syfte att öka kunskapen och användningen av blommande livsmiljöer i jordbrukslandskapet.

## CO<sup>2</sup>E

Koldioxidekvivalenter, måttenhet för att jämföra klimatpåverkan från växthusgaser.



### VAD BETYDER CSRD?

Corporate Sustainability Reporting Directive är EU:s direktiv för hållbarhetsrapportering som syftar till att jämställa hållbarhetsinformation med finansiell information.

## DMA

Dubbel väsentlighetsanalys, ett sätt för företag att utvärdera både sin påverkan på omvärlden (påverkansväsentlighet) och hur hållbarhetsrisker påverkar företagets eget värde (finansiell väsentlighet).

## ECOVADIS-UTVÄRDERING

plattform som utvärderar företags hållbarhetsarbete inom leveranskedjan. Mäter hur väl ett företag integrerar miljömässiga och sociala principer i sin verksamhet.

## EFRAG

European Financial Reporting Advisory Group - tar fram, utvärderar och rekommenderar redovisningsstandarder som används inom EU för finansiell rapportering och hållbarhetsrapportering (till exempel ESRS).

## ESRS

European Sustainability Reporting Standards är ramverksstandarder som används inom CSRD-direktivet. Den består av ett antal tematiska standarder med olika innehåll, där E omfattar miljöområden, S sociala aspekter och G affärsetik/ansvarsfullt företagande.

## FLAG/NON\_FLAG

FLAG står för Forest, Land and Agriculture och omfattar utsläpp kopplade till markanvändning, jordbruk och skog. FLAG-utsläpp kommer för vår del främst från produktionen av jordbruksråvaror medan non-FLAG är alla övriga utsläpp som kommer från energianvändning, transporter och tillverkning.

## FTE

Full-Time Equivalent - årsarbetare

## GHG

Greenhouse Gas

## HVO

Hydrated Vegetable Oil är ett förnybart och fossilfritt dieselbränsle som framställs genom hydrering av vegetabiliska oljor eller animaliska fetter.

## ILO-KONVENTIONER

Internationella avtal som antas av Internationella arbetsorganisationen (ILO), ett FN-organ för arbetslivsfrågor. De fungerar som globala regler för arbetsvillkor och mänskliga rättigheter i arbetslivet.

## IPBES

Intergovernmental Science-Policy Platform on Biodiversity and Ecosystem Services är havets och landekosystemens motsvarighet till klimatpanelen IPCC.

## LI:S HÅLLBARHETSMÅL

Livsmedelsföretagens hållbarhetsmål

## NACE-KODER

Nomenclature of Economic Activities används inom den Europeiska unionen för att dela in företag i olika branscher.

## OECD

Organisation for Economic Co-operation and Development

## OOH

Out of Home

## PFAS

Per- och polyfluorerade alkylsubstanser - material som delvis används i vissa matförpackningar

## PPWR

Packaging and Packaging Waste Regulation - en omfattande EU-förordning som syftar till att minska mängden förpackningsavfall och främja en cirkulär ekonomi inom EU.

**SBTI**

Science Based Targets Initiative en global standard för vetenskapligt förankrade klimatmål

**SBTN**

Science Based Targets for Nature fokuserar på natur, biologisk mångfald, vatten och land och är en standard som syftar till vetenskapliga mål för planetens gränser.

**SCOPE1**

Utsläpp som kommer direkt från företagets egen verksamhet och som vi själva kontrollerar.

**SCOPE 2**

Indirekta utsläpp från energi

**SCOPE 3**

Alla andra indirekta utsläpp som sker i hela värdekedjan – både uppströms (före oss) och nedströms (efter oss).

**SEDEX**

Supplier Ethical Data Exchange är en av världens största medlemsorganisationer för att hantera och dela data om ansvarsfullt företagande i globala leverantörskedjor.

**VAD BETYDER SWOT?**

En SWOT-analys är ett strategiskt planeringsverktyg som används för att identifiera och utvärdera ett företags interna styrkor och svagheter, samt externa möjligheter och hot.

**SMETA 4 PILLAR**

Sedex Members Ethical Trade Audit) är en omfattande revision av socialt ansvar och etiska metoder i leveranskedjor. Den utvärderar företag baserat på fyra huvudområden (pelare): arbetsrätt, hälsa & säkerhet, miljö, affärsetik

**(TOT) P**

Totalfosfor

**VSME**

Voluntary Sustainability Reporting Standard for SMEs är en frivillig hållbarhetsstandard framtagen av EFRAG på uppdrag av EU-kommissionen, särskilt anpassad för icke-noterade små och medelstora företag. Den bygger på samma grund som ESRS, men är förenklad.

**VÄSENTLIGHETSANALYS**

Identifiering av områden, risker eller frågor som är så pass betydelsefulla i en organisation att de bör prioriteras.

**REVISORNS YTTRANDE AVSEENDE DEN LAGSTADGADE HÅLLBARHETSRAPPORTEN**

Till bolagsstämman i Kiviks Musteri AB, org.nr 556137-3076.

**UPPDRAG OCH ANSVARSFÖRDELNING**

Det är styrelsen som har ansvaret för hållbarhetsrapporten för år 2025 som finns publicerad på bolagets hemsida [www.kiviksmusteri.se](http://www.kiviksmusteri.se) och för att den är upprättad i enlighet med årsredovisningslagen i enlighet med den äldre lydelsen som gällde före den 1 juli 2024.

**GRANSKNINGENS INRIKTNING OCH OMFATTNING**

Vår granskning har skett enligt FARs rekommendation RevR 12 Revisorns yttrande om den lagstadgade hållbarhetsrapporten. Detta innebär att vår granskning av hållbarhetsrapporten har en annan inriktning och en väsentligt mindre omfattning jämfört med den inriktning och omfattning som en revision enligt International Standards on Auditing och god revisionssed i Sverige har. Vi anser att denna granskning ger oss tillräcklig grund för vårt uttalande.

**UTTALANDE**

En hållbarhetsrapport har upprättats.

**LANDSKRONA, 10 APRIL 2026**

*Forvis Mazars AB*

\_\_\_\_\_  
*Anders Persson, Auktoriserad revisor*

# ÅRSREDOVISNING

## KIVIKS MUSTERI AB

ORGANISATIONSNUMMER 556137-3076

Styrelsen och verkställande direktören får härmed avlämna årsredovisning för räkenskapsåret 2025-01-01 - 2025-12-31.

# FÖRVALTNINGS- BERÄTTELSE

## VERKSAMHETEN

Kiviks Musteri är en väletablerad livsmedelskoncern med marknadsledande ställning inom dryck utanför kylkedjan med fokus på frukt- och bärdrycker. Verksamheten består av utveckling, tillverkning, marknadsföring och försäljning av livsmedel genom dagligvaruhandel, Foodservice, servicehandel, e-handel och Systembolaget i Sverige. Koncernen tillverkar dessutom produkter för andra kunder. De större varugrupperna är juicer, fruktdrycker, vin, cider, soppa och krämer. Produktion sker främst i Kivik. Härutöver drivs fruktodling samt besöksmålsverksamhet både i Kivik och på Solnäs Gård utanför Lund samt i en butik på Södermalm i Stockholm. Bolaget har sitt säte i Kivik, Simrishamns kommun.

Kiviks Musteri är beroende av välfungerande affärsrelationer med såväl leverantörer som kunder. Under många år har bolaget byggt upp mycket goda relationer med leverantörer såväl inom som utanför landets gränser. Leveranssäkerhet och kvalitet är nyckelparametrar i dessa relationer. Vad gäller kundsidan kräver den relativt sett koncentrerade kundstrukturen inom livsmedelssverige väldigt goda relationer med de stora dagligvarukunderna. Här lägger bolaget stort fokus för att tillsammans med kund stärka lönsamheten i aktuella kategorier och bli än mer attraktiv som samarbetspartner framöver.

En av koncernens största tillgångar är varumärket Kiviks Musteri. Varumärket har en allmän kännedom på 88 % vilket är starkt och man kan konstatera att det ligger helt rätt i tiden med aktuella trender inom hälsa, svenskt, närproducerat, äkta och ärligt. Dessa trender kommer med stor sannolikhet stärkas än mer framöver. Styrkan i varumärket märks tydligt då vi ser en stark försäljning av produkter i nya kategorier där vi tidigare ej varit aktiva så som till exempel grönsaksbaserade produkter.

## FORSKNING OCH UTVECKLING

Stort fokus för koncernens produktutvecklingsarbete är att stödja verksamheten inom områdena innovation, kvalitet, produktsäkerhet, kemiska analyser och mikrobiologiska analyser samt genom ständiga förbättringar förebygga negativa miljöeffekter.

Livsmedelsbranschen påverkas av olika marknadstrender och omvärldsfaktorer med stor inverkan på kunders och konsumenters preferenser och beteende. Ökad uppmärksamhet kring, hälsa, nutrition, tillsatser och miljöfrågor är exempel på detta. Vi övervakar denna typ av frågor för att identifiera möjligheter och risker samt för att anpassa verksamheten. Fortsatt stor vikt har lagts på CSR-frågor för att stärka en hållbar utveckling och en hållbar samhällspåverkan.

## VÄSENTLIGA HÄNDELSE UNDER ÅRET

Under året har flera betydelsefulla investeringar och utvecklingsinsatser genomförts inom koncernen.

### ANSLUTNING TILL KOMMUNALT AVLOPPSSYSTEM

Efter många år med tillfällig dispens har anläggningen i Kivik äntligen anslutits till det kommunala avloppssystemet (AV-systemet). Detta innebär en långsiktigt hållbar lösning för hela området och stärker de miljömässiga förutsättningarna för den fortsatta verksamheten.

### ÖKAD KAPACITET FÖR MILJÖVÄNLIGARE FÖRPACKNINGAR

En ny Tetra Pak-linje för 20 centiliters-förpackningar har installerats. Investeringen ökar både kapaciteten och flexibiliteten i produktionen och svarar upp mot den växande efterfrågan inom detta segment.

### NYTT KONTOR PÅ SOLNÄS GÅRD!

På Solnäs har en totalrenovering av kontorsbyggnaden genomförts, vilken har resulterat i en modern och funktionell arbetsmiljö. Antalet arbetsplatser har utökats för att bättre möta verksamhetens behov och för att kunna välkomna fler medarbetare till en trivsamt och ändamålsenlig arbetsplats.

### ÖKAD KAPACITET FÖR MILJÖVÄNLIGARE FÖRPACKNINGAR

För att stärka vår närvaro på konsumentmarknaden har en ny butik öppnats på Södermalm i Stockholm. Detta innebär en viktig geografisk expansion och ger möjlighet att möta nya kundgrupper i ett av landets mest dynamiska handelsområden.

### NYTTODJURPARK PÅ SOLNÄS GÅRD!

Bolaget har under året också invigt sin andra Nyttodjurpark, ett initiativ som bidrar till ökad biologisk mångfald i odlingsmiljöerna och stärker vår långsiktiga satsning på hållbar fruktodling. I linje med detta arbete har vi anslutit oss till Science Based Targets initiative (SBTi) för att sätta vetenskapligt grundade klimatmål med syfte att bidra till att begränsa den globala uppvärmningen.

### RANKADE NR 1 INOM DRYCK!

Slutligen kan vi med stolthet konstatera att Kiviks Musteri även i år fått starka resultat i Sustainability Brand Index, Nordens största varumärkesstudie om hållbarhet. Bolaget placerade sig på första plats i kategorin Dryck, på åttonde plats i kategorin Livsmedelsföretag och på tjugotredje plats bland samtliga 434 varumärken som nämndes i undersökningen. Detta är ett viktigt kvitto på att vårt arbete med kvalitet, hållbarhet och konsumentförtroende fortsätter att ge resultat.

## KVALITÉ

Vi ställer höga kvalitetskrav på oss själva. De krav som kunder, myndigheter, leverantörer och konsumenterna ställer är att beakta som minimikrav. Våra ledningssystem borgar för trygga och goda produkter samt ett effektivt arbete där vi ständigt utvecklas och förbättras. Verksamheten är certifierad mot en GFSI-godkänd standard för livsmedels säkerhet, FSSC 22000.

## FÖRVÄNTAD FRAMTIDA UTVECKLING

Den svenska livsmedelsindustrin möter fortsatta stora förändringar. Det handlar dels om en branschglidning från dagligvaruhandeln mot nya marknader så som e-handel, on-the-go, restaurang, specialbutiker, apotek, lågpriskedjor och ökad import, dels utbudet av handelns egna varumärken som fortsätter öka men inte så kraftigt i våra segment och kategorier. Vissa av dessa trender, såsom en ökad branschglidning mot lågpriskedjor samt en ökad andel av handelns egna varumärken, förstärks ytterligare i tider av lågkonjunktur och minskad köpkraft hos slutkonsumenten.

Kiviks Musteri AB möter dessa utmaningar men även möjligheter med produktinnovationer, god effektivitet och produktivitet, omkostnads kontroll och förnyelse. Vi agerar samlat, sansat och följsamt. Kiviks Musteri agerar på flertalet marknader med ett brett sortiment och vi har möjligheten att anpassa oss efter de aktuella trenderna. Detta har alltid varit en styrka och är så även nu. Målet är fortsatt att stärka positionen på marknaden och bibehålla lönsamheten, vara konsumentens favorit och en attraktiv samarbetspartner för våra kunder.

## FLERÅRSÖVERSIKT

ÅRTAL	2025	2024	2023	2022	2021
Nettoomsättning tkr	910 995	904 125	843 615	868 874	863 105
Resultat efter fin.post tkr	28 156	25 226	22 274	14 581	22 383
Balansomslutning tkr	357 311	349 402	350 132	356 875	355 430
Soliditet %	36	30	34	32	30
Medelantal anställda	174	169	178	180	195

## MILJÖ

Kiviks Musteri arbetar med ett verkningsfullt miljösystem med årliga kvantitativa mål. Målen följs upp i ledningsgruppen och verksamheten i Kivik är ISO 14001 certifierad. Vi arbetar nära våra kunder, leverantörer, partners och konsumenterna för att minska vår miljöpåverkan. Vårt mål är att minska och förebygga effekterna från våra verksamheter där det är praktiskt och ekonomiskt försvarbart genom att använda bästa praxis. Bolaget driver tillståndspliktig verksamhet enligt miljöbalken. Nytt tillstånd gäller sedan maj månad 2015 för produktion av flytande livsmedel och alkoholhaltiga drycker upp till 95 000 ton per år. Tillståndet gäller tills vidare. Bolaget uppfyller samtliga villkor i tillståndet. Miljörapport är inlämnad och granskad av tillsynsmyndigheten. Kiviks Musteri har sedan 2024 en vattendom med tillstånd att ta ut vatten från egna brunnar.

## HÅLLBARHETSRAPPORT

Hållbarhetsrapport är upprättad enligt årsredovisningslagen och finns att läsa på sidorna 3-61 i detta dokument eller på vår hemsida [www.kiviksmusteri.se](http://www.kiviksmusteri.se).

## MEDARBETARE

Vi tror på goda och närvarande ledare och vi tror på att människor vill göra bra saker. Detta ledarskap ska föra bolaget framåt i en föränderlig värld genom att ledarna har god självinsikt och personlig mognad som gör organisationen mer produktiv, välfungerande och harmonisk. Ledarna såväl som medarbetarna ska leva efter företagets värderingar som är: Tillsammans, Ansvar, Mod och Förebild. Vi vill att medarbetare skall vara engagerade och stolta över sitt bidrag och det bolaget står för.

Under 2025 var medelantalet anställda i Kiviks Musteri AB 174 st. Kiviks Musteri AB är anslutet till Livsmedelsindustrin och därigenom ansluten till kollektivavtal.

## ÄGARFÖRHÅLLANDEN

Samtliga aktier i Kiviks Musteri AB ägs av Kiviks Musteri Holding AB, org.nr. 556957-6498.

## FINANSIELL RISKHANTERING

De finansiella riskerna kan primärt delas upp i följande kategorier: marknadsrisk (inkl. valutarisk, ränterisk och prisrisk), kreditrisk och likviditetsrisk.

### Valutarisk

Försäljning sker i huvudsak i lokal valuta men även i utländsk valuta och då främst i EUR och USD. Även inköpen sker företrädesvis i lokal valuta men främst råvaror även i EUR och USD. Kurssäkring av framtida valutaflöden sker kontinuerligt. Målet är att försöka neutralisera valutaeffekterna vid transaktioner i olika valutor. Vid årets utgång fanns valutaterminer som avser kassaflödessakringar, vilka inte värderats. Värdet av dessa uppgick till 56 449 tkr.

### Ränterisk

Bolagets ränterisk är främst kopplad till räntebärande skulder, vilka per balansdagen uppgick till 87 137 tkr. De räntebärande skulderna löper i huvudsak med rörlig ränta.

### Prisrisk

Prisrisk för bolaget är främst kopplad till inköp av råvaror för produktion där priserna kan variera mellan olika skördar.

### Kreditrisk

Bolaget eftersträvar bästa möjliga kreditvärdighet på koncernens motparter. Merparten av försäljningen kan ske med låg kreditrisk. Historiskt sett har kreditförlusterna varit låga.

### Likviditetsrisk

Bolaget arbetar kontinuerligt med sin likviditet och har checkkredit för att balansera likviditetsrisken.

## RESULTATDISPOSITION

### FÖRSLAG TILL DISPOSITION AV BOLAGETS VINST

#### TILL ÅRSSTÄMMANS FÖRFOGANDE STÅR:

balanserad vinst	12 417 422
årets resultat	19 909 915
<b>Totalt.....</b>	<b>32 327 337</b>

#### STYRELSEN FÖRSLÅR ATT:

till aktieägaren utdelas	3 800 000
i ny räkning överföres	28 527 337
<b>Totalt.....</b>	<b>32 327 337</b>

Beträffande bolagets resultat och ställning i övrigt hänvisas till efterföljande resultat- och balansräkningar med tillhörande tilläggsupplysningar och bokslutskommentarer.

Styrelsen föreslår att utdelning lämnas med 3 800 000 kr, vilket motsvarar 152 kr per aktie. Styrelsen föreslår att årsstämman bemyndigar styrelsen att besluta om betalningsdag. Styrelsen anser att den föreslagna vinstutdelningen är försvarlig med hänsyn till de krav som verksamhetens art, omfattning och risker ställer på storleken av det egna kapitalet samt bolagets konsolideringsbehov, likviditet och ställning i övrigt. Yttrandet ska ses mot bakgrund av den information som framgår av årsredovisningen. Företagsledningen planerar inga väsentliga förändringar av befintlig verksamhet så som väsentliga investeringar, försäljning, eller avveckling.

# RESULTATRÄKNING

RESULTATRÄKNING	NOT	2025-01-01- 2025-12-31	2024-01-01- 2024-12-31
<b>RÖRELSENS INTÄKTER M.M.</b>	<b>4</b>		
Nettoomsättning	3	910 995 037	904 125 406
Avgår punktskatter		-47 146 415	- 54 775 164
Aktiverat arbete för egen räkning		910 475	1 085 204
Övriga rörelseintäkter	5	24 295 738	13 789 242
<b>Summa rörelsens intäkter</b>		<b>889 054 835</b>	<b>864 224 688</b>
<b>RÖRELSENS KOSTNADER</b>	<b>4</b>		
Råvaror och förnödenheter		- 551 515 946	- 537 082 529
Handelsvaror		- 4 778 602	- 4 715 657
Övriga externa kostnader	6, 7	- 134 357 019	- 130 203 298
Personalkostnader	8	- 136 688 764	- 128 356 683
Av- och nedskrivningar av materiella och immateriella anläggningstillgångar		- 17 208 493	- 17 242 630
Övriga rörelsekostnader	9	- 10 147 781	- 12 853 629
<b>Summa rörelsens kostnader</b>		<b>- 854 696 605</b>	<b>- 830 454 426</b>
<b>RÖRELSERESULTAT</b>		<b>34 358 230</b>	<b>33 770 262</b>
<b>RESULTAT FRÅN FINANSIELLA INVESTERINGAR</b>			
Övriga ränteintäkter och liknande resultatposter	10	899 337	1 890 441
Räntekostnader och liknande resultatposter	11	- 7 101 462	- 10 434 590
<b>Summa finansiella poster</b>		<b>- 6 202 125</b>	<b>- 8 544 149</b>
<b>RESULTAT EFTER FINANSIELLA POSTER</b>		<b>28 156 105</b>	<b>25 226 113</b>
<b>BOKSLUTSDISPOSITIONER</b>			
Lämnade koncernbidrag		- 650 000	- 8 000 000
Förändring av avskrivningar utöver plan		3 445 000	651 000
Förändring av periodiseringsfond		- 6 800 000	- 5 900 000
<b>Summa bokslutsdispositioner</b>		<b>- 4 005 000</b>	<b>- 13 249 000</b>
<b>RESULTAT FÖRE SKATT</b>		<b>24 151 105</b>	<b>11 977 113</b>
Skatt på årets resultat	12	- 4 241 190	- 3 698 377
<b>ÅRETS RESULTAT</b>		<b>19 909 915</b>	<b>8 278 736</b>



# BALANSRÄKNING

TILLGÅNGAR	NOT	2025-12-31	2024-12-31
<b>ANLÄGGNINGSTILLGÅNGAR</b>			
<b>IMMATERIELLA ANLÄGGNINGSTILLGÅNGAR</b>			
Koncessioner, patent, licenser, varumärken och liknande rättigheter	13	10 499 770	12 035 323
<b>Summa</b>		<b>10 499 770</b>	<b>12 035 323</b>
<b>MATERIELLA ANLÄGGNINGSTILLGÅNGAR</b>			
Byggnad och mark	14	10 972 746	11 397 613
Maskiner och andra tekniska anläggningar	15	56 348 363	59 742 251
Inventarier, verktyg och installationer	16	37 734 686	42 692 110
Pågående nyanläggningar och förskott avseende materiella anläggningstillgångar	17	32 625 837	17 909 527
<b>Summa</b>		<b>137 681 632</b>	<b>131 741 501</b>
<b>FINANSIELLA ANLÄGGNINGSTILLGÅNGAR</b>			
Fordringar hos koncernföretag	18	7 552 966	3 947 952
Ägarintresse i övriga företag	28	5 000 000	5 000 000
Fordringar hos övriga företag som det finns ett ägarintresse i	29	5 000 000	5 000 000
Andra långfristiga värdepappersinnehav	19	117 774	117 774
<b>Summa</b>		<b>17 670 740</b>	<b>14 065 726</b>
<b>SUMMA ANLÄGGNINGSTILLGÅNGAR</b>		<b>165 852 142</b>	<b>157 842 550</b>
<b>OMSÄTTNINGSTILLGÅNGAR</b>			
<b>VARULAGER M.M.</b>			
Råvaror och förnödenheter		47 249 880	39 327 830
Varor under tillverkning		5 100 000	3 010 841
Färdiga varor och handelsvaror		48 785 124	46 849 537
<b>Summa</b>		<b>101 135 004</b>	<b>89 188 207</b>
<b>KORTFRISTIGA FORDRINGAR</b>			
Kundfordringar		59 947 955	59 399 698
Skattefordringar		1 332 754	3 964 646
Övriga fordringar		2 066 798	352 626
Förutbetalda kostnader och upplupna intäkter	20	2 389 981	2 815 003
<b>Summa</b>		<b>65 737 488</b>	<b>66 531 973</b>
<b>KASSA OCH BANK</b>	<b>27</b>	<b>24 586 781</b>	<b>35 838 948</b>
<b>SUMMA OMSÄTTNINGSTILLGÅNGAR</b>		<b>191 459 273</b>	<b>191 559 129</b>
<b>SUMMA TILLGÅNGAR</b>		<b>357 311 415</b>	<b>349 401 679</b>

EGET KAPITAL OCH SKULDER	NOT	2025-12-31	2024-12-31
<b>EGET KAPITAL</b>	<b>21</b>		
<b>BUNDET EGET KAPITAL</b>			
Aktiekapital		2 500 000	2 500 000
Reservfond		530 000	530 000
Fond för utvecklingsutgifter		11 826 379	12 479 921
<b>Summa</b>		<b>14 856 379</b>	<b>15 509 921</b>
<b>FRITT EGET KAPITAL</b>			
Balanserad vinst		12 417 422	3 485 144
Årets resultat		19 909 916	8 278 736
<b>Summa</b>		<b>32 327 338</b>	<b>11 763 880</b>
<b>SUMMA EGET KAPITAL</b>		<b>47 183 717</b>	<b>27 273 801</b>
<b>OBESKATTADE RESERVER</b>	<b>22</b>	<b>101 268 000</b>	<b>97 913 000</b>
<b>LÅNGFRISTIGA SKULDER</b>			
Skulder till kreditinstitut	23	70 138 012	73 968 726
Övriga skulder	23	1 050 000	1 200 000
Checkräkningskredit	24	0	0
<b>Summa långfristiga skulder</b>		<b>71 188 012</b>	<b>75 168 726</b>
<b>KORTFRISTIGA SKULDER</b>			
Skulder till kreditinstitut		15 948 928	11 932 903
Förskott från kunder		307 292	195 912
Leverantörsskulder		80 365 681	82 574 455
Skulder till koncernföretag		0	6 540 856
Övriga skulder		8 713 446	12 025 924
Upplupna kostnader och förutbetalda intäkter	25	32 336 340	35 776 924
<b>Summa kortfristiga skulder</b>		<b>137 671 687</b>	<b>149 046 152</b>
<b>SUMMA EGET KAPITAL OCH SKULDER</b>		<b>357 311 415</b>	<b>349 401 679</b>



# FÖRÄNDRING AV EGET KAPITAL

	Aktie- kapital	Reserv- fond	Fond för utvecklings- utgifter	Balanserad vinst inkl. årets resultat	Summa eget kapital
<b>Belopp vid årets ingång 2025-01-01</b>	<b>2 500 000</b>	<b>530 000</b>	<b>12 479 921</b>	<b>11 763 880</b>	<b>27 273 801</b>
Vinstdisposition enligt årsstämma					
Utdelning till aktieägarna			0	0	0
Årets utvecklingsutgifter			910 475	- 910 475	0
Årets avskrivning utvecklingsutgifter			- 1 564 017	1 564 017	0
Årets resultat				19 909 916	19 909 916
<b>Belopp vid årets utgång 2025-12-31</b>	<b>2 500 000</b>	<b>530 000</b>	<b>11 826 379</b>	<b>32 327 338</b>	<b>47 183 717</b>

Villkorat aktieägartillskott uppgår till 12 000 000 kr (12 000 000 kr)

# KASSAFLÖDES- ANALYS

	NOT	2025-01-01- 2025-12-31	2024-01-01- 2024-12-31
<b>DEN LÖPANDE VERKSAMHETEN</b>			
Rörelseresultat		34 358 230	33 770 262
Justeringar för poster som inte ingår i kassaflödet	26	17 208 493	17 242 630
Erhållen ränta		899 337	1 890 441
Erlagd ränta		- 7 099 285	- 10 434 590
Betald skatt		- 1 609 298	- 6 024 397
<b>Kassaflöde från den löpande verksamheten före förändringar av rörelsekapital</b>		<b>43 757 477</b>	<b>36 444 346</b>
<b>KASSAFLÖDE FRÅN FÖRÄNDRINGAR AV RÖRELSEKAPITAL</b>			
Minskning(+)/ökning(-) av varulager		- 11 946 797	143 658
Minskning(+)/ökning(-) av rörelsefordringar		- 1 837 407	- 1 572 960
Minskning(-)/ökning(+) av rörelseskulder		- 8 851 810	14 888 153
<b>Kassaflöde från den löpande verksamheten</b>		<b>21 121 464</b>	<b>49 903 197</b>
<b>INVESTERINGSVERKSAMHETEN</b>			
Förvärv av immateriella anläggningstillgångar		0	- 2 171 245
Förvärv av materiella anläggningstillgångar		- 24 704 917	- 9 867 416
Försäljning av materiella anläggningstillgångar		3 091 846	- 5 000 000
Utlåning till övriga företag som det finns ett ägarintresse i		0	- 5 000 000
Investeringar i andra långfristiga värdepappersinnehav		0	- 708
Förändring av långfristiga fordringar		- 10 795 870	26 255 127
<b>Kassaflöde från investeringsverksamheten</b>		<b>-32 408 941</b>	<b>4 215 758</b>
<b>FINANSIERINGSVERKSAMHETEN</b>			
Nyupptagna finansiella skulder		13 114 494	10 575 921
Amortering av finansiella skulder		- 13 079 183	- 18 646 013
Utbetald utdelning		0	- 27 500 000
<b>Kassaflöde från finansieringsverksamheten</b>		<b>35 311</b>	<b>- 35 570 092</b>
<b>ÅRETS KASSAFLÖDE</b>			
		<b>- 11 252 167</b>	<b>18 548 863</b>
Likvida medel vid årets början		35 838 948	17 290 085
<b>LIKVIDA MEDEL VID ÅRETS SLUT</b>	<b>27</b>	<b>24 586 781</b>	<b>35 838 948</b>

# TILLÄGGS- UPPLYSNINGAR

## NOT 1 REDOVISNINGSPRINCIPER OCH VÄRDERINGSPRINCIPER

Årsredovisningslagen och Bokföringsnämndens allmänna råd BFNAR 2012:1 (K3) tillämpas vid upp- rättandet av finansiella rapporter.

### REDOVISNINGSVALUTA

Årsredovisningen är upprättad i svenska kronor och beloppen anges i kronor om inget annat anges.

### KASSAFLÖDESANALYS

Kassaflödesanalysen har upprättats enligt den indirekta metoden varvid justering skett för transaktioner som inte medfört in- eller utbetalningar. Som likvida medel klassificeras, förutom kassa- och banktillgodo- havanden, tillgodohavande på koncernkonto och kortfristiga likvida placeringar som lätt kan omvandlas till ett känt belopp och som är utsatt för en obetydlig risk för värdefluktuation.

### VÄRDERINGSPRINCIPER M.M.

Tillgångar, avsättningar och skulder har värderats till anskaffningsvärden om inget annat anges nedan.

### INTÄKTSREDOVISNING

Intäkter avseende försäljning av varor redovisas när de väsentliga riskerna och fördelarna som är för- knippade med äganderätten till varorna har övergått på köparen och när intäktsbeloppet kan beräknas på ett tillförlitligt sätt.

### EGENUTVECKLADE IMMATERIELLA ANLÄGGNINGSTILLGÅNGAR

Utvecklingsutgifter redovisas enligt aktiveringsmodellen som immateriell anläggningstillgång då följande kriterier är uppfyllda:

- det är tekniskt och ekonomiskt möjligt att färdigställa tillgången.
- avsikt och förutsättning finns att sälja eller använda tillgången.
- det är sannolikt att tillgången kommer att generera intäkter eller leda till kostnadsbesparingar.
- utgifterna kan beräknas på ett tillfredsställande sätt.

Anskaffningsvärdet för en internt upparbetad immateriell tillgång utgörs av de direkt hänförliga utgifter som krävs för att tillgången ska kunna användas på det sätt som företagsledningen avsett. Internt upp- arbetade immateriella tillgångar skrivs av över den bedömda nyttjandeperioden, vilket motiveras av att de kommer att tillföra koncernen värden minst under denna tid.

## MATERIELLA OCH IMMATERIELLA ANLÄGGNINGSTILLGÅNGAR

Materiella och immateriella anläggningstillgångar är redovisade till anskaffningskostnad med avdrag för planmässiga avskrivningar baserade på en bedömning av tillgångarnas nyttjandeperiod. Följande avskrivningstider tillämpas.

Koncessioner, patent, licenser, varumärken och liknande rättigheter	5 - 15 år
Byggnader	25 - 50 år
Maskiner och andra tekniska anläggningar	4 - 20 år
Inventarier, verktyg och installationer	4 - 20 år

## LÅNEUTGIFTER

Låneutgifter belastar resultatet för det år till vilket de hänförs, utom till den del de inräknas i ett byggnads- projekts anskaffningskostnad. Aktivering av låneutgifter sker när de är hänförliga till inköp, konstruktion eller produktion av en tillgång som tar betydande tid i att färdigställa innan den kan användas eller säljas. Andra låneutgifter än ränta som kan uppkomma i samband med upptagande av nytt lån redovisas som en korrigeringspost av lånets anskaffningsvärde och periodiseras som en del i lånets räntekostnad enligt effektivräntemetoden.

## LEASING

Samtliga leasingavtal klassificeras som operationell leasing vilket innebär att leasingavgiften fördelas linjärt över leasingperioden.

## FINANSIELLA INSTRUMENT

Finansiella tillgångar och skulder redovisas enligt anskaffningsvärdemetoden.

Finansiella tillgångar i form av värdepapper redovisas till anskaffningsvärdet, vilket inkluderar eventuella transaktionsutgifter som är direkt hänförliga till förvärvet av tillgången. Långfristiga värdepappersinnehav vars verkliga värde är lägre än det redovisade värdet skrivs ned till det verkliga värdet om värdenedgången kan antas vara bestående. Kortfristiga placeringar värderas löpande till det lägsta av anskaffningsvärdet och nettoförsäljningsvärdet.

Långfristiga fordringar och långfristiga skulder redovisas till upplupet anskaffningsvärde, vilket motsvarar nuvärdet av framtida betalningar diskonterade med den effektivränta som beräknats vid anskaffningstillfället. Kortfristiga fordringar och derivatinstrument, vilka inte utgör en del i ett säkringsförhållande som redovisas enligt reglerna för säkringsredovisning, redovisas till det lägsta av anskaffningsvärdet och nettoförsäljnings- värdet.

### Säkringsredovisning

Målet att försöka neutralisera valutaeffekterna vid transaktioner i olika valutor uppnås med hjälp av valuta- terminer. I de fall villkoren för säkringsredovisning är uppfyllda värderas fordran eller skulden till termins- kurs. Terminspremien periodiseras över säkringsinstrumentets löptid.

## NEDSKRIVNINGAR

Skulle en indikation om en värdenedgång beträffande en tillgång föreligga fastställs dess återvinningsvärde. Överstiger tillgångens bokförda värde återvinningsvärdet skrivs tillgången ner till detta värde. Återvinnings- värdet definieras som det högsta av marknadsvärdet och nyttjandevärdet. Nyttjandevärdet definieras som nuvärdet av de uppskattade framtida betalningar som tillgången genererar. Nedskrivningar redovisas över resultaträkningen.

**INKOMSTSKATTER**

Redovisning av inkomstskatt inkluderar aktuell skatt och uppskjuten skatt. Skatten redovisas i resultaträkningen, förutom i de fall den avser poster som redovisas direkt i eget kapital. I sådana fall redovisas även skatten i eget kapital. Uppskjuten skatt redovisas enligt balansräkningsmetoden på alla väsentliga temporära skillnader. En temporär skillnad finns när det bokförda värdet på en tillgång eller skuld skiljer sig från det skattemässiga värdet.

Uppskjuten skatt beräknas med tillämpning av den skattesats som har beslutats eller aviserats per balansdagen vilken för närvarande är 20,6 %.

Uppskjutna skattefordringar redovisas i den omfattning det är troligt att framtida skattemässiga överskott kommer att finnas mot vilka de temporära skillnaderna kan nyttjas.

**VARULAGER M.M.**

Varulagret har värderats till det lägsta av anskaffningsvärdet och nettoförsäljningsvärdet. Vid bestämmande av anskaffningsvärdet har först-in-först-ut-principen tillämpats.

**FORDRINGAR**

Fordringar har upptagits till de belopp varmed de beräknas inflyta.

**FORDRINGAR OCH SKULDER I UTLÄNDSK VALUTA**

Fordringar och skulder i utländsk valuta har omräknats till balansdagens kurs. Skillnaden mellan anskaffningsvärde och balansdagens värde har redovisats i resultaträkningen. I den mån fordringar och skulder i utländsk valuta har terminssäkrats omräknas de till terminskurs.

**ERSÄTTNINGAR TILL ANSTÄLLDA - PENSIONER**

Bolagets pensionsplaner för ersättning efter avslutad anställning omfattar både avgiftsbestämda och förmånsbestämda pensionsplaner. I avgiftsbestämda planer betalar företaget fastställda avgifter till en separat juridisk enhet. När avgiften är betalad har företaget inga ytterligare förpliktelser. I förmånsbestämda planer beräknas skulden och avgiften med hänsyn till bland annat bedömda framtida löneökningar och inflation. Samtliga pensionsplaner redovisas som avgiftsbestämda planer vilket innebär att avgiften redovisas som kostnad i takt med att pensionen tjänas in.

**DEFINITION AV NYCKELTAL**

**Soliditet:** *Justerat eget kapital i procent av balansomslutningen.*

**Nettoomsättning:** *Rörelsens huvudintäkter inklusive punktskatter.*

**NOT 2 UPPSKATTNINGAR OCH BEDÖMNINGAR**

Företagsledningen gör uppskattningar och antaganden om framtiden. Dessa uppskattningar kommer sällan att motsvara det verkliga resultatet. Varje år prövas om det finns någon indikation på att tillgångars värde är lägre än det redovisade värdet. Finns en indikation så beräknas tillgångens återvinningsvärde, vilket är det lägsta av tillgångens verkliga värde med avdrag för försäljningskostnader.

# UPPLYSNINGAR TILL ENSKILDA POSTER

## NOT 3 NETTOOMSÄTTNING PER GEOGRAFISK MARKNAD

	2025	2024
Andel av nettoomsättning hänförlig till svenska marknaden	94 %	95 %
Andel av omsättning hänförlig till övriga länder	6 %	5 %
<b>Summa</b>	<b>100%</b>	<b>100%</b>

## NOT 4 INKÖP OCH FÖRSÄLJNING INOM KONCERNEN

	2025	2024
Andel av försäljningen som avser koncernföretag	0.0%	0.0%
Andel av inköpen som avser koncernföretag	1.0%	1.1%

## NOT 5 ÖVRIGA RÖRELSEINTÄKTER

	2025	2024
Hysesintäkter	255 658	309 191
Valutakursvinster	23 255 433	13 308 522
Övriga intäkter	784 647	171 529
<b>Summa</b>	<b>24 295 738</b>	<b>13 789 242</b>

## NOT 6 LEASINGAVGIFTER

Operationell leasing, inkl. hyra för lokal

	2025	2024
Leasingavgifter, årets kostnad	14 873 768	14 003 349
<b>Återstående leasingavgifter förfaller enligt följande:</b>		
Inom ett år	11 269 747	10 193 108
Senare än ett år men inom fem år	46 449 797	25 199 166
Senare än fem år (operationell leasing)	0	0
<b>Summa</b>	<b>57 719 544</b>	<b>35 392 274</b>

Utöver ovanstående leasing förfaller senare än fem år lokalhyra på tillsvidareavtal med 4 436 684 kr årsvis. De mest väsentliga hyresavtalen avser lokaler för verksamheten i Kivik, vilka hyrs från bolag inom koncernen. Operationell leasing avser fordon.

## NOT 7 ERSÄTTNING TILL REVISORER

Arvoden och kostnadsersättningar

	2025	2024
Forvis Mazars AB		
Revisionsuppdraget	555 274	491 415
<b>Summa</b>	<b>555 274</b>	<b>491 415</b>



## NOT 8 MEDELTALET ANSTÄLLDA SAMT LÖNER OCH ANDRA ERSÄTTNINGAR

	2025		2024	
<b>Medeltalet anställda</b>				
Kvinnor	61		61	
Män	113		108	
<b>Summa</b>	<b>174</b>		<b>169</b>	
<b>Företagsledningen</b>				
<b>Styrelse och VD</b>				
Kvinnor	1		2	
Män	5		5	
<b>Summa</b>	<b>6</b>		<b>7</b>	
<b>Personalkostnader</b>	<i>Löner och ersättningar</i>	<i>Sociala kostnader</i>	<i>Löner och ersättningar</i>	<i>Sociala kostnader</i>
Styrelse och VD	305 000	57 653	305 000	57 653
varav pensionskostnad		0		0
Övriga anställda	92 522 508	40 714 082	87 935 792	37 691 653
varav pensionskostnad		8 162 068		8 229 978
<b>Summa</b>	<b>92 827 508</b>	<b>40 771 735</b>	<b>88 240 792</b>	<b>37 749 306</b>
varav pensionskostnad		8 162 068		8 229 978

Bolagets VD är anställd i moderbolaget Kiviks Musteri Holding AB. VD uppstår ersättning från Kiviks Musteri Holding AB.

**NOT 9 ÖVRIGA RÖRELSEKOSTNADER**

	2025	2024
Valutakursförluster	13 593 781	8 157 629
Reservering	- 3 446 000	4 696 000
<b>Summa</b>	<b>10 147 781</b>	<b>12 853 629</b>

**NOT 10 ÖVRIGA RÄNTEINTÄKTER OCH LIKNANDE RESULTATPOSTER**

	2025	2024
Ränteintäkter koncernföretag	0	429 197
Ränteintäkter övriga	899 337	1 461 244
<b>Summa</b>	<b>899 337</b>	<b>1 890 441</b>

**NOT 11 RÄNTEKOSTNADER OCH LIKNANDE RESULTATPOSTER**

	2025	2024
Räntekostnader koncernföretag	0	0
Räntekostnader övriga	7 101 462	10 434 590
<b>Summa</b>	<b>7 101 462</b>	<b>10 434 590</b>

**NOT 12 SKATT PÅ ÅRETS RESULTAT**

	2025	2024
Aktuell skatt	- 4 241 190	- 3 698 377
<b>Summa</b>	<b>- 4 241 190</b>	<b>- 3 698 377</b>

**Redovisad skatt**

Redovisat resultat före skatt	24 151 105	11 977 113
Skatt enligt gällande skattesats, 20,6 %	- 4 975 128	- 2 467 285

**Avstämning av redovisad skatt**

Ej avdragsgilla kostnader	- 169 412	- 1 181 304
Ej skattepliktiga intäkter	734 132	17 030
Schablonränta periodiseringsfond	- 88 282	- 86 166
Kostnad som ska dras av men ej ingår i resultaträkningen	257 500	0
Ändrad skatt	0	19 349
<b>Summa</b>	<b>- 4 241 190</b>	<b>- 3 698 376</b>

**NOT 13 KONCESSIONER, PATENT, LICENSER, VARUMÄRKEN OCH LIKNANDE RÄTTIGHETER**

	2025-12-31	2024-12-31
Ingående anskaffningsvärde	24 224 607	22 053 362
Inköp	0	1 207 174
Försäljningar och utrangeringar	0	0
Omklassificering	0	964 071
<b>Utgående ackumulerade anskaffningsvärden</b>	<b>24 224 607</b>	<b>24 224 607</b>

Ingående avskrivningar och nedskrivningar	- 12 189 284	- 10 562 710
Årets avskrivningar	- 1 535 553	- 1 626 574
<b>Utgående ackumulerade avskrivningar och nedskrivningar</b>	<b>- 13 724 837</b>	<b>- 12 189 284</b>

<b>Redovisat värde</b>	<b>10 499 770</b>	<b>12 035 323</b>
------------------------	-------------------	-------------------

**NOT 14 BYGGNAD OCH MARK**

	2025-12-31	2024-12-31
Ingående anskaffningsvärde	16 669 829	16 716 945
Inköp	0	0
Omklassificering	0	- 47 116
<b>Utgående ackumulerade anskaffningsvärden</b>	<b>16 669 829</b>	<b>16 669 829</b>

Ingående avskrivningar	- 5 272 216	- 4 849 618
Årets avskrivningar	- 424 868	- 422 598
<b>Utgående ackumulerade avskrivningar</b>	<b>- 5 697 084</b>	<b>- 5 272 216</b>

<b>Redovisat värde</b>	<b>10 972 745</b>	<b>11 397 613</b>
------------------------	-------------------	-------------------

**NOT 15 MASKINER OCH ANDRA TEKNISKA ANLÄGGNINGAR**

	2025-12-31	2024-12-31
Ingående anskaffningsvärde	225 204 219	217 512 806
Inköp	48 000	543 788
Försäljningar och utrangeringar	- 17 850 569	0
Omklassificering	13 488 003	7 147 625
<b>Utgående ackumulerade anskaffningsvärden</b>	<b>220 889 653</b>	<b>225 204 219</b>

Ingående avskrivningar och nedskrivningar	- 165 461 968	- 155 112 703
Årets avskrivningar	- 9 930 254	- 10 349 265
Försäljningar och utrangeringar	17 850 569	0
Omklassificering	- 6 999 637	0
<b>Utgående ackumulerade avskrivningar och nedskrivningar</b>	<b>- 164 541 290</b>	<b>- 165 461 968</b>

<b>Redovisat värde</b>	<b>56 348 363</b>	<b>59 742 251</b>
------------------------	-------------------	-------------------

## NOT 16 INVENTARIER, VERKTYG OCH INSTALLATIONER

	2025-12-31	2024-12-31
Ingående anskaffningsvärde	87 896 190	80 736 918
Inköp	3 003 291	5 507 647
Försäljningar och utrangeringar	- 3 887 733	0
Omklassificering	- 9 557 444	1 651 625
<b>Utgående ackumulerade anskaffningsvärden</b>	<b>77 454 304</b>	<b>87 896 190</b>
Ingående avskrivningar och nedskrivningar	- 45 204 080	- 40 359 128
Årets avskrivningar	- 5 317 831	- 4 844 952
Försäljningar och utrangeringar	3 887 733	0
Omklassificering	6 914 560	0
<b>Utgående ackumulerade avskrivningar och nedskrivningar</b>	<b>- 39 719 618</b>	<b>- 45 204 080</b>
<b>Redovisat värde</b>	<b>37 734 686</b>	<b>42 692 110</b>

## NOT 17 PÅGÅENDE NYANLÄGGNING OCH FÖRSKOTT AVSEENDE MATERIELLA ANLÄGGNINGSTILLGÅNGAR

	2025-12-31	2024-12-31
Ingående anskaffningsvärde	17 909 527	22 892 037
Inköp	21 905 447	4 848 745
Omklassificering	- 4 097 291	- 9 831 255
Försäljningar och utrangeringar	- 3 091 846	0
<b>Redovisat värde</b>	<b>32 625 837</b>	<b>17 909 527</b>

## NOT 18 FORDRINGAR HOS KONCERNFÖRETAG

	2025-12-31	2024-12-31
Ingående anskaffningsvärde	3 947 952	31 662 223
Utlåning	3 605 014	0
Amortering	0	- 27 714 271
<b>Redovisat värde</b>	<b>7 552 966</b>	<b>3 947 952</b>

## NOT 19 ANDRA LÅNGFRISTIGA VÄRDEPAPPERSINNEHAV

	2025-12-31	2024-12-31
Ingående anskaffningsvärde	117 774	117 066
Medlemstillskott	0	708
<b>Redovisat värde</b>	<b>117 774</b>	<b>117 774</b>

Avser 0,8% av inbetalda insatser i Äppelriket Ekonomisk Förening.

## NOT 20 FÖRUTBETALDA KOSTNADER OCH UPPLUPNA INTÄKTER

	2025-12-31	2024-12-31
Förutbetalda hyror	139 035	338 919
Övriga förutbetalda kostnader	1 608 554	1 226 367
Upplupna intäkter	642 392	1 249 717
<b>Redovisat värde</b>	<b>2 389 981</b>	<b>2 815 003</b>

**NOT 21 EGET KAPITAL**

En aktie i Kiviks Musteri AB har ett kvotvärde om 100 kronor. Antalet aktier uppgår till 25 000 och aktiekapitalet är 2 500 tkr.

**NOT 22 OBESKATTADE RESERVER**

	2025-12-31	2024-12-31
Avskrivningar utöver plan	72 603 000	76 048 000
Periodiseringsfonder	28 665 000	21 865 000
<b>Redovisat värde</b>	<b>101 268 000</b>	<b>97 913 000</b>
Uppskjuten skatt i obeskattade reserver	20 884 928	20 193 798
Baserad på skattesats:	20,6 % - 21,4 %	20,6 % - 21,4 %

**NOT 23 LÅNGFRISTIGA SKULDER**

	2025-12-31	2024-12-31
Förfallotidpunkt, inom 2 - 5 år från balansdagen	42 807 870	36 620 936
Förfallotidpunkt, senare än 5 år från balansdagen	28 380 142	38 547 790
<b>Redovisat värde</b>	<b>71 188 012</b>	<b>75 168 726</b>

**NOT 24 CHECKRÄKNINGSKREDIT**

	2025-12-31	2024-12-31
Beviljad checkräkningskredit uppgår till	35 000 000	35 000 000
Outnyttjad kredit på balansdagen	- 35 000 000	- 35 000 000
Utnyttjad kredit på balansdagen	0	0

**NOT 25 UPPLUPNA KOSTNADER OCH FÖRUTBETALDA INTÄKTER**

	2025-12-31	2024-12-31
Personalrelaterade kostnader	18 276 235	17 178 013
Upplupna räntekostnader	5 483	7 660
Övriga upplupna kostnader	14 054 621	18 591 251
<b>Redovisat värde</b>	<b>32 336 339</b>	<b>35 776 924</b>

**NOT 26 EJ KASSAFLÖDESPÅVERKANDE POSTER**

	2025-12-31	2024-12-31
Av- och nedskrivningar	17 208 493	17 242 630
<b>Summa</b>	<b>17 208 493</b>	<b>17 242 630</b>

**NOT 27 LIKVIDA MEDEL**

	2025-12-31	2024-12-31
Kassa	0	0
Banktillgodohavanden	24 586 781	35 838 948
<b>Totalt likvida medel</b>	<b>24 586 781</b>	<b>35 838 948</b>

**NOT 28 ÄGARINTRESSE I ÖVRIGA FÖRETAG**

Företag	Org.nr	Säte	2025-12-31 Redovisat värde	2024-12-31 Redovisat värde
Mobile Canning Sweden AB	559093-2165	Umeå	5 000 000	5 000 000

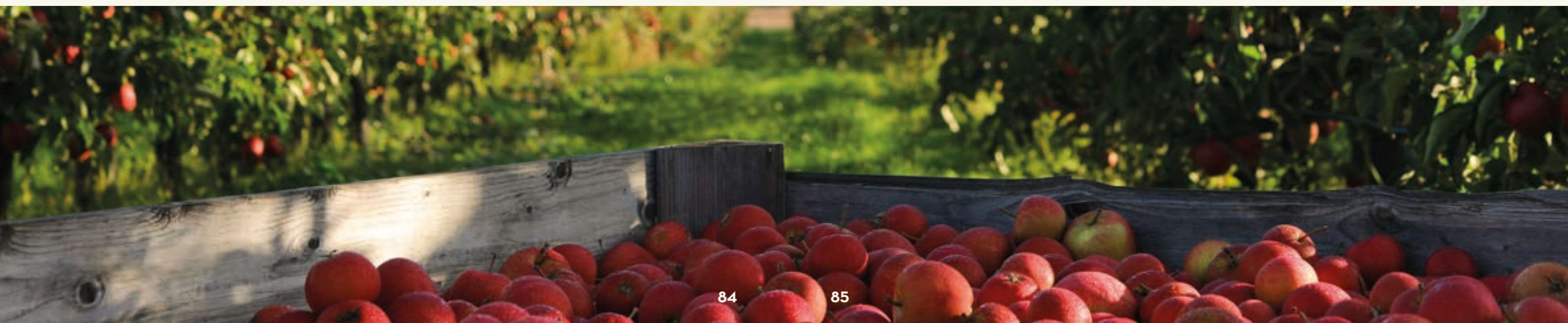
Eget kapital	Resultat	Antal aktier	Kapitalandel	Röstandel
8 340 629	607 908	82	16,91 %	16,91 %

Eget kapital och resultat är per 2024-12-31.

	2025-12-31	2024-12-31
Ingående anskaffningsvärde	5 000 000	0
Årets förvärv	0	5 000 000
<b>Redovisat värde</b>	<b>5 000 000</b>	<b>5 000 000</b>

**NOT 29 FORDRINGAR HOS ÖVRIGA FÖRETAG SOM DET FINNS ÄGARINTRESSE I**

	2025-12-31	2024-12-31
Ingående anskaffningsvärde	5 000 000	0
Utlåning	0	5 000 000
<b>Redovisat värde</b>	<b>5 000 000</b>	<b>5 000 000</b>



# ÖVRIGA UPPLYSNINGAR

## NOT 30 STÄLLDA SÄKERHETER

	2025-12-31	2024-12-31
<i>För egna skulder och avsättningar</i>		
Företagsinteckningar	88 900 000	88 900 000
Fastighetsinteckningar	10 600 000	10 600 000
Maskiner och inventarier med äganderättsförbehåll	55 415 184	57 559 606
<b>Summa</b>	<b>154 915 184</b>	<b>157 059 606</b>

## NOT 31 VÄSENTLIGA HÄNDELSER EFTER RÄKENSKAPSÅRETS SLUT

Efter räkenskapsårets slut har den globala politiska och ekonomiska osäkerheten fortsatt med oförminskad styrka. Exakt vilken påverkan detta kommer få vad gäller våra förutsättningar att driva vår verksamhet är svåra att överblicka idag. En direkt konsekvens av dessa oroligheter skulle kunna vara kraftiga valutafluktationer, ökade fraktkostnader, och stigande energipriser som då kan påverka oss kraftigt. Denna osäkra globala miljö kräver att vi fortsätter med vårt fokus att vara flexibla och snabbt kunna anpassa oss för att möta nya utmaningar och möjligheter likt vi gjort mycket framgångsrikt under de senaste åren.

## NOT 32 KONCERNUPPGIFTER

Kiviks Musteri AB ägs till 100 % av Kiviks Musteri Holding AB, 556957-6498, med säte i Kivik. Övergripande koncernredovisning upprättas av Kivik Holding AB, 556572-8168, med säte i Kivik.

## NOT 33 RESULTATDISPOSITION

### Förslag till disposition av bolagets vinst

Till bolagsstämmans förfogande står:

balanserad vinst	12 417 422
årets resultat	19 909 915
<b>Summa</b>	<b>32 327 337</b>

Styrelsen föreslår att:

till aktieägaren utdelas	3 800 000
i ny räkning överföres	28 527 337
<b>Summa</b>	<b>32 327 337</b>

## ÅRSREDOVISNINGEN FÄRDIGSTÄLLEDES 2026-04-10

KIVIK, DEN 10 APRIL 2026



Mats Hallqvist, Ordföranden



Thomas Jensen, Verkställande direktör



Bengt Åkesson, Styrelseledamot



Kristina Levinsson, Styrelseledamot



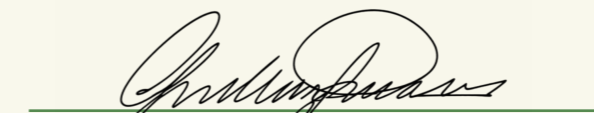
Jonny Olsson, Styrelseledamot



Robert Buhre, Arbetstagarrepresentant

VÅR REVISIONSBERÄTTELSE HAR LÄMNATS DEN 10 APRIL 2026.

FORVIS MAZARS AB



Anders Persson, Auktoriserad revisor

# REVISIONS- BERÄTTELSE

Till bolagsstämman i Kiviks Musteri AB  
Org. nr 556137-3076

## RAPPORT OM ÅRSREDOVISNINGEN

### UTTALANDEN

Vi har utfört en revision av årsredovisningen för Kiviks Musteri AB för år 2025. Bolagets årsredovisning ingår på sidorna 62-87 i detta dokument.

Enligt vår uppfattning har årsredovisningen upprättats i enlighet med årsredovisningslagen och ger en i alla väsentliga avseenden rättvisande bild av Kiviks Musteri AB:s finansiella ställning per den 2025-12-31 och av dess finansiella resultat och kassaflöde för året enligt årsredovisningslagen. Förvaltningsberättelsen är förenlig med årsredovisningens övriga delar.

Vi tillstyrker därför att bolagsstämman fastställer resultaträkningen och balansräkningen.

### GRUND FÖR UTTALANDEN

Vi har utfört revisionen enligt International Standards on Auditing (ISA) och god revisionssed i Sverige. Vårt ansvar enligt dessa standarder beskrivs närmare i avsnittet *Revisorns ansvar*. Vi är oberoende i förhållande till företaget enligt god revisorssed i Sverige och har i övrigt fullgjort vårt yrkesetiska ansvar enligt dessa krav.

Vi anser att de revisionsbevis vi har inhämtat är tillräckliga och ändamålsenliga som grund för våra uttalanden.

### ANNAN INFORMATION ÄN ÅRSREDOVISNINGEN

Detta dokument innehåller även annan information än årsredovisningen och återfinns på sidorna 3-61. Det är styrelsen och verkställande direktören som har ansvaret för denna andra information.

Vårt uttalande avseende årsredovisningen omfattar inte denna information och vi gör inget uttalande med bestyrkande avseende denna andra information.

I samband med vår revision av årsredovisningen är det vårt ansvar att läsa den information som identifieras ovan och överväga om informationen i väsentlig utsträckning är oförenlig med årsredovisningen. Vid denna genomgång beaktar vi även den kunskap vi i övrigt inhämtat under revisionen samt bedömer om informationen i övrigt verkar innehålla väsentliga felaktigheter.

Om vi, baserat på det arbete som har utförts avseende denna information, drar slutsatsen att den andra informationen innehåller en väsentlig felaktighet, är vi skyldiga att rapportera detta. Vi har inget att rapportera i det avseendet.

### STYRELSENS OCH VERKSTÄLLANDE DIREKTÖRENS ANSVAR

Det är styrelsen och verkställande direktören som har ansvaret för att årsredovisningen upprättas och att den ger en rättvisande bild enligt årsredovisningslagen.

Styrelsen och verkställande direktören ansvarar även för den interna kontroll som de bedömer är nödvändig för att upprätta en årsredovisning som inte innehåller några väsentliga felaktigheter, vare sig dessa beror på oegentligheter eller på misstag.

Vid upprättandet av årsredovisningen ansvarar styrelsen och verkställande direktören för bedömningen av bolagets förmåga att fortsätta verksamheten. De upplyser, när så är tillämpligt, om förhållanden som kan påverka förmågan att fortsätta verksamheten och att använda antagandet om fortsatt drift. Antagandet om fortsatt drift tillämpas dock inte om styrelsen och verkställande direktören avser att likvidera bolaget, upphöra med verksamheten eller inte har något realistiskt alternativ till att göra något av detta.

### REVISORNS ANSVAR

Våra mål är att uppnå en rimlig grad av säkerhet om huruvida årsredovisningen som helhet inte innehåller några väsentliga felaktigheter, vare sig dessa beror på oegentligheter eller på misstag, och att lämna en revisionsberättelse som innehåller våra uttalanden. Rimlig säkerhet är en hög grad av säkerhet, men är ingen garanti för att en revision som utförs enligt ISA och god revisionssed i Sverige alltid kommer att upptäcka en väsentlig felaktighet om en sådan finns. Felaktigheter kan uppstå på grund av oegentligheter eller misstag och anses vara väsentliga om de enskilt eller tillsammans rimligen kan förväntas påverka de ekonomiska beslut som användare fattar med grund i årsredovisningen.

Som del av en revision enligt ISA använder vi professionellt omdöme och har en professionellt skeptisk inställning under hela revisionen. Dessutom:

- identifierar och bedömer vi riskerna för väsentliga felaktigheter i årsredovisningen, vare sig dessa beror på oegentligheter eller på misstag, utformar och utför granskningsåtgärder bland annat utifrån dessa risker och inhämtar revisionsbevis som är tillräckliga och ändamålsenliga för att utgöra en grund för våra uttalanden. Risker för att inte upptäcka en väsentlig felaktighet till följd av oegentligheter är högre än för en väsentlig felaktighet som beror på misstag, eftersom oegentligheter kan innefatta agerande i maskopi, förfalskning, avsiktliga utelämnanden, felaktig information eller åsidosättande av intern kontroll.
- skaffar vi oss en förståelse av den del av bolagets interna kontroll som har betydelse för vår revision för att utforma granskningsåtgärder som är lämpliga med hänsyn till omständigheterna, men inte för att uttala oss om effektiviteten i den interna kontrollen.
- utvärderar vi lämpligheten i de redovisningsprinciper som används och rimligheten i styrelsens och verkställande direktörens uppskattningar i redovisningen och tillhörande upplysningar.
- drar vi en slutsats om lämpligheten i att styrelsen och verkställande direktören använder antagandet om fortsatt drift vid upprättandet av årsredovisningen. Vi drar också en slutsats, med grund i de inhämtade revisionsbevisen, om huruvida det finns någon väsentlig osäkerhetsfaktor som avser sådana händelser eller förhållanden som kan leda till betydande tvivel om bolagets förmåga att fortsätta verksamheten. Om vi drar slutsatsen att det finns en väsentlig osäkerhetsfaktor, måste vi i revisionsberättelsen fästa uppmärksamheten på upplysningarna i årsredovisningen om den väsentliga osäkerhetsfaktorn eller, om sådana upplysningar är otillräckliga, modifiera uttalandet om årsredovisningen. Våra slutsatser baseras på de revisionsbevis som inhämtas fram till datumet för revisionsberättelsen. Dock kan framtida händelser eller förhållanden göra att ett bolag inte längre kan fortsätta verksamheten.
- utvärderar vi den övergripande presentationen, strukturen och innehållet i årsredovisningen, däribland upplysningarna, och om årsredovisningen återger de underliggande transaktionerna och händelserna på ett sätt som ger en rättvisande bild.

Vi måste informera styrelsen om bland annat revisionens planerade omfattning och inriktning samt tidpunkten för den. Vi måste också informera om betydelsefulla iakttagelser under revisionen, däribland de eventuella betydande brister i den interna kontrollen som vi identifierat.

## RAPPORT OM ANDRA KRAVENLIGT LAGAR OCH ANDRA FÖRFATTNINGAR

### UTTALANDEN

Utöver vår revision av årsredovisningen har vi även utfört en revision av styrelsens och verkställande direktörens förvaltning för Kiviks Musteri AB för år 2025 samt av förslaget till dispositioner beträffande bolagets vinst eller förlust.

Vi tillstyrker att bolagsstämman disponerar vinsten enligt förslaget i förvaltningsberättelsen och beviljar styrelsens ledamöter och verkställande direktören ansvarsfrihet för räkenskapsåret.

### GRUND FÖR UTTALANDEN

Vi har utfört revisionen enligt god revisionssed i Sverige. Vårt ansvar enligt denna beskrivs närmare i avsnittet *Revisorns ansvar*. Vi är oberoende i förhållande till företaget enligt god revisorssed i Sverige och har i övrigt fullgjort vårt yrkesetiska ansvar enligt dessa krav.

Vi anser att de revisionsbevis vi har inhämtat är tillräckliga och ändamålsenliga som grund för våra uttalanden.

### STYRELSENS OCH VERKSTÄLLANDE DIREKTÖRENS ANSVAR

Det är styrelsen som har ansvaret för förslaget till dispositioner beträffande bolagets vinst eller förlust. Vid förslag till utdelning innefattar detta bland annat en bedömning av om utdelningen är försvarlig med hänsyn till de krav som bolagets verksamhetsart, omfattning och risker ställer på storleken av bolagets egna kapital, konsolideringsbehov, likviditet och ställning i övrigt.

Styrelsen ansvarar för bolagets organisation och förvaltningen av bolagets angelägenheter. Detta innefattar bland annat att fortlöpande bedöma bolagets ekonomiska situation och att tillse att bolagets organisation är utformad så att bokföringen, medelsförvaltningen och bolagets ekonomiska angelägenheter i övrigt kontrolleras på ett betryggande sätt. Den verkställande direktören ska sköta den löpande förvaltningen enligt styrelsens riktlinjer och anvisningar och bland annat vidta de åtgärder som är nödvändiga för att bolagets bokföring ska fullgöras i överensstämmelse med lag och för att medelsförvaltningen ska skötas på ett betryggande sätt.

### REVISORNS ANSVAR

Vårt mål beträffande revisionen av förvaltningen, och därmed vårt uttalande om ansvarsfrihet, är att inhämta revisionsbevis för att med en rimlig grad av säkerhet kunna bedöma om någon styrelseledamot eller verkställande direktören i något väsentligt avseende:

- företagit någon åtgärd eller gjort sig skyldig till någon försummelse som kan föranleda ersättningskyldighet mot bolaget, eller
- på något annat sätt handlat i strid med aktiebolagslagen, årsredovisningslagen eller bolagsordningen.

Vårt mål beträffande revisionen av förslaget till dispositioner av bolagets vinst eller förlust, och därmed vårt uttalande om detta, är att med rimlig grad av säkerhet bedöma om förslaget är förenligt med aktiebolagslagen.

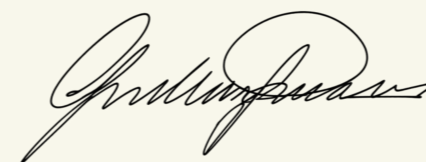
Rimlig säkerhet är en hög grad av säkerhet, men ingen garanti för att en revision som utförs enligt god revisionssed i Sverige alltid kommer att upptäcka åtgärder eller försummelser som kan föranleda ersättningskyldighet mot bolaget, eller att ett förslag till dispositioner av bolagets vinst eller förlust inte är förenligt med aktiebolagslagen.

Som en del av en revision enligt god revisionssed i Sverige använder vi professionellt omdöme och har en professionellt skeptisk inställning under hela revisionen. Granskningen av förvaltningen och förslaget till dispositioner av bolagets vinst eller förlust grundar sig främst på revisionen av räkenskaperna.

Vilka tillkommande granskningsåtgärder som utförs baseras på vår professionella bedömning med utgångspunkt i risk och väsentlighet. Det innebär att vi fokuserar granskningen på sådana åtgärder, områden och förhållanden som är väsentliga för verksamheten och där avsteg och överträdelser skulle ha särskild betydelse för bolagets situation. Vi går igenom och prövar fattade beslut, beslutsunderlag, vidtagna åtgärder och andra förhållanden som är relevanta för vårt uttalande om ansvarsfrihet. Som underlag för vårt uttalande om styrelsens förslag till dispositioner beträffande bolagets vinst eller förlust har vi granskat styrelsens motiverade yttrande samt ett urval av underlagen för detta för att kunna bedöma om förslaget är förenligt med aktiebolagslagen.

**LANDSKRONA DEN 10 APRIL 2026.**

**FORVIS MAZARS AB**



**Anders O Persson, Auktoriserad revisor**





Pernes dokumentnryckel: 08ELT-82K22-1380G-SM0LD-1VSHK-10XQ

